

Instrukcja obsługi
programu do obsługi
billingu central firmy
PLATAN Sp. z o.o.

PLATAN BilCent®

ver. 3.20

Przeznaczenie programu

Zaawansowane oprogramowanie komputerowe dostarczane z centralami, daje szerokie możliwości dostosowania ich do złożonych wymagań i potrzeb użytkowników. Program opisany w niniejszej instrukcji jest narzędziem umożliwiającym w okresie eksploatacji prowadzić szczegółową kontrolę i analizę kosztów rozmów telefonicznych.

Dostarczony w standardzie program komputerowy stanowi zestaw uniwersalny, pozwalający zarządzać wieloma centralami i to zarówno lokalnie (połączenie centrali z komputerem kablem RS lub USB) jak i zdalnie, łączem modemowym lub w sieci LAN.

W niniejszej instrukcji zawarty jest opis programu BilCent

- BilCent® – Analiza billingu i kosztów rozmów, umożliwiający odczyt danych o rozmowach, analizę kosztów dla poszczególnych abonentów i grup abonenckich, tworzenie zestawień, a także wydruki.

Program obsługuje centrale PLATAN: Cyfra 200, Sigma, Cyfra 50, Progres 40, Classic 12, Classic ISDN, Solo 5T oraz Alfa plus, Beta i Delta.

PLATAN BilCent® jest produktem firmy: PLATAN® Sp. z o.o.

81-855 Sopot, ul. Platanowa 2

tel. (0-58) 555 88 00, fax (0-58) 555 88 01

e-mail: platan@platan.pl www.platan.pl

konsultacje techniczne i serwis tel. (0-58) 555 88 88

Wszelkie prawa zastrzeżone.

Sopot, 2004-12-02

Spis treści

1.	WSTĘP	5
1.1.	Elementy programu.....	5
1.2.	Wymagania sprzętowe.....	6
1.2.1.	Komputer.....	6
1.2.2.	Modem.....	6
2.	POCZĄTEK PRACY Z PROGRAMEM	7
2.1.	Instalacja	7
2.2.	Uwagi wstępne	8
2.3.	Typ obsługiwanej centrali	8
3.	ANALIZA BILINGU I KOSZTÓW POŁĄCZEŃ TELEFONICZNYCH.....	10
3.1.	Wprowadzenie	10
3.2.	Okno programu	11
3.3.	MENU – Plik.....	14
3.3.1.	<u>O</u> dczyt rozmów z centrali [F4].....	14
3.3.2.	<u>W</u> ybór okresu	14
3.3.3.	<u>K</u> asowanie okresu [F8].....	15
3.3.4.	<u>S</u> elekcja rozmów [F3].....	15
3.3.5.	<u>T</u> aryfikacja rozmów	21
3.3.6.	<u>P</u> oufność rozmów.....	22
3.3.7.	<u>U</u> suń zdublowane.....	23
3.3.8.	<u>E</u> ksport rozmów [Ctrl]+[F5].....	23
3.3.9.	<u>W</u> ydruk rozmów [F5]	24
3.3.10.	<u>W</u> ydruk zestawienia dla LM [Alt]+[F5].....	24
3.3.11.	<u>U</u> stawienia drukarki.....	25
3.3.12.	<u>S</u> ystem.....	25
	3.3.12.1. <u>Z</u> arządzaj centralami.....	25
	3.3.12.2. <u>W</u> łaściwości centrali...[Alt]+[Enter].....	25
	3.3.12.3. <u>Z</u> abezpieczenia systemu.....	29
3.3.13.	<u>W</u> prowadź <u>h</u> asło [F9].....	31
3.3.14.	<u>C</u> ofnij <u>h</u> asło [F9]	31
3.3.15.	<u>K</u> oniec.....	32
3.4.	MENU – Rozliczenia	33
3.4.1.	Rozliczenie <u>a</u> bonenta... [F6].....	33
3.4.2.	Rozliczenie <u>g</u> rupy... [F7].....	34
3.4.3.	<u>Z</u> estawienie abonentów... [Ctrl]+[F6]	35
3.4.4.	<u>Z</u> estawienie grup... [Ctrl]+[F7]	36
3.4.5.	<u>Z</u> estawienie po <u>L</u> M... [Ctrl]+[F8]	36
3.5.	MENU – Definicje.....	37

3.5.1.	<u>T</u> aryfikatory.....	37
	3.5.1.1. Parametry taryfikatora TPSA.....	41
	3.5.1.2. Parametry innych taryfikatorów	44
3.5.2.	Kalendarz.....	45
3.5.3.	<u>P</u> rzyporządkowanie taryfikatorów.....	46
3.5.4.	<u>N</u> umery szczególne.....	49
3.5.5.	<u>G</u> rupy rozliczeniowe.....	50
3.5.6.	Książka numerów służbowych [Ctrl]+[B].....	51
3.6.	MENU – <u>W</u>idok	52
	3.6.1.1. <u>O</u> pcje programu:.....	52
3.7.	MENU – <u>P</u>omoc.....	55


1. WSTĘP



1.1. Elementy programu


Program BilCent® zapewnia:

- odczyt danych bilingowych w dowolnym momencie (dane są łączone w rozliczeniowe okresy miesięczne)
- możliwość wyboru dowolnego okresu rozliczeniowego (z konkretnego miesiąca, bądź od dnia... godz. do dnia godz. ...)
- wielokrotną taryfikację wybranych danych (np. po poprawce uwzględniającej chwilowe promocje)
- różnorodne wydruki, w tym wydruk zbiorczy rozmów z podziałem na linie miejskie (możliwość porównania z rachunkiem operatora)
- rozliczenia (i wydruki) dla abonentów oraz grup abonenckich (komórek organizacyjnych lub firm współużytkujących centralę)
- zaawansowaną selekcję rozmów wg różnorodnych kryteriów
- maskowanie końcówek numerów w podglądzie na monitorze oraz na wydrukach w celu zapewnienia poufności
- ustawienie różnego kosztu impulsu dla określonych abonentów wewnętrznych
- automatyzację procesów przy uruchamianiu programu (np. automatyczny odczyt danych z centrali, taryfikację wg wcześniej wskazanego zestawu, otwarcie zbioru z ostatniego miesiąca itd...)
- prezentację rozliczeń na podstawie odebranych impulsów teletaksy i AOC

Komunikację pomiędzy komputerem a centralą zapewnia kabel RS o standardowej długości ~5 m (dla centrali SIGMA również kabel USB o długości 1,8 m), dostarczany z centralą (w razie potrzeby, kabel RS może być dłuższy, jednak nie powinien przekraczać długości dopuszczalnej dla danego typu centrali, tj. 15 – 20 m) lub zestaw modemów.

 W dalszej części instrukcji, jeżeli nie zaznaczono inaczej, opisy będą odnosiły się do programu zadedykowanemu dla wszystkich central PLATAN.

Jeżeli szerszy opis (uzupełnienie) znajduje się w innym miejscu instrukcji, wprowadzono symbole:  (objaśnienie dalej), lub:  (objaśnienie

uprzędno). Uwaga, to znak umieszczony na marginesie: 

1.2. Wymagania sprzętowe

1.2.1. Komputer

Program BilCent® instaluje się na komputerze, stacjonarnym lub przenośnym (laptop), spełniającym minimalne wymagania:

- procesor Pentium 133;
- system operacyjny Windows 9x/NT/2000/XP/2003;
- 30 MB na dysku twardym;
- wolny port szeregowy RS 232 (lub USB dla centrali SIGMA);
- stację CD;

Windows NT 4.0 musi być z zainstalowanym Service Pack 3 oraz IE 5.5.

Port szeregowy komputera należy połączyć kablem RS dostarczonym razem z centralą.

Maksymalna odległość komputera od centrali może wynosić do 20 metrów.



W trakcie eksploatacji centrali, w szczególności do przeprowadzania analiz i rozliczania połączeń telefonicznych, niezbędnym wyposażeniem dodatkowym komputera jest drukarka, a dla archiwizowania danych – również stacja nagrywania płyt CD.

1.2.2. Modem

Centrale PLATAN współpracują z modemami zewnętrznymi, umożliwiającymi zdalne zarządzanie centralą. Wygodnie jest, gdy modem zainstalowany przy centrali posiada wyjście do telefonu, (telefon jest potrzebny do komunikacji z obsługą centrali w przypadku, gdy linie umożliwiające zdalne zarządzanie centralami, nie posiadają aktywnej usługi DISA), jak również zapewniać odpowiednią prędkość transmisji z centralą.

W celu zapewnienia prawidłowej pracy zaleca się stosowanie wyłącznie modemów rekomendowanych przez producenta centrali i wstępnie przygotowanych do współpracy z centralą. Producent nie gwarantuje współpracy systemu BilCent® z dowolnymi typami modemów, a w szczególności z modemami wewnętrznymi.

Modem z centralą (gniazdem RS) łączony jest poprzez specjalne złącze przejściowe lub kabel produkcji PLATAN (dostarczony wraz z modemem). Do modemu należy doprowadzić linię wewnętrzną centrali. Dla linii tej należy zdefiniować w programie do konfiguracji danej centrali odpowiedni dostęp do usług centrali, jeśli jest konieczny.

Możliwe jest również podłączenie modemu bezpośrednio do linii miejskiej.

Najlepsze wyniki są osiągane, jeżeli modem przy komputerze jest również modemem zewnętrznym, tego samego typu lub przynajmniej tego samego producenta, co modem zastosowany przy centrali.

2. POCZĄTEK PRACY Z PROGRAMEM

2.1. Instalacja

Program BilCent® dostarczany jest na płycie CD ROM wraz z centralą lub można nabyć go oddzielnie. Program jest samo-rozpakowujący się a proces instalacji rozpoczyna się po uruchomieniu aplikacji **start.exe**. Pojawi się wówczas kreator instalacji programu, który poprowadzi użytkownika przez cały proces. W trakcie instalacji pojawi się okno z treścią Umowy licencyjnej:

UMOWA LICENCYJNA

Niniejszy dokument, zwany dalej **LICENCJA**, zawiera postanowienia dotyczące warunków użytkowania instalowanego oprogramowania. Kontynuowanie instalacji oznacza akceptację jej warunków.

PLATAN Sp. z o.o. oświadcza, że jest właścicielem **pakietu oprogramowania PLATAN® BilCent** (zwanego dalej **PROGRAMEM**), w tym praw autorskich do PROGRAMU.

PLATAN Sp. z o.o. przekazuje kopię PROGRAMU osobie/firmie/instytucji, zwanej dalej **UŻYTKOWNIKIEM**, który ma prawo do korzystania z PROGRAMU z zachowaniem poniższych zasad:

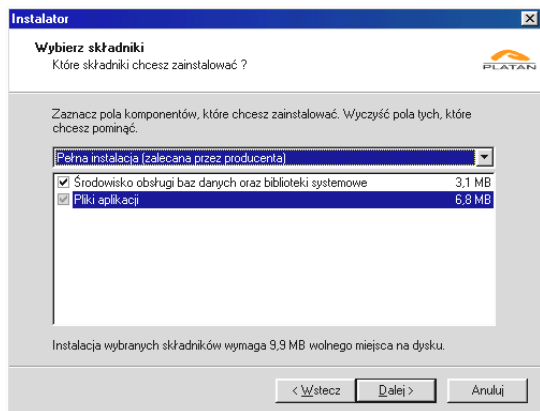
1. UŻYTKOWNIK nabywa prawa do korzystania z PROGRAMU zgodnie z jego przeznaczeniem, tj. do obsługi cyfrowej centrali telefonicznej **Sigma, Delta, Cyfra 200, Cyfra 50** lub jednej z central analogowych **Alfa, Beta, Alfa+, Progres 40, Classic 12, Classic 12 ISDN, Solo 5** wraz z zakupem centrali. Dopuszcza się używanie programu do nieodpłatnych prezentacji i szkoleń.
2. PROGRAM jest przekazywany UŻYTKOWNIKOWI do jego wyłącznego użytku. Dzierżawa lub najem PROGRAMU, dokumentacji lub ich kopii osobom trzecim są niedozwolone. Przekazywanie praw użytkowania PROGRAMU jest dopuszczalne tylko przy jednoczesnym przekazaniu niniejszej licencji i jej akceptacji przez nowego UŻYTKOWNIKA, przekazaniu wszystkich kopii PROGRAMU wraz z dokumentacją, a także powiadomieniu o tym fakcie firmy **PLATAN**. Przeniesienie praw do użytkowania PROGRAMU dotyczy również wszystkich nowszych wersji i uaktualnień.
3. UŻYTKOWNIK nie ma prawa do modyfikacji, zmiany struktury, deasemblowania PROGRAMU, zastosowania PROGRAMU lub jego części w innym oprogramowaniu.
4. Wszelkie publikacje wykorzystujące PROGRAM (lub jego elementy) wymagają zachowania praw autorskich i zgody firmy **PLATAN**.
5. **PLATAN** może dochodzić swoich roszczeń w przypadku naruszenia niniejszej licencji w zakresie i w sposób zgodny z polskim prawem.
6. **PLATAN** nie ponosi odpowiedzialności za ewentualne szkody, które mogłyby wystąpić na skutek stosowania PROGRAMU, w tym również za ewentualną utratę informacji lub straty stanowiące następstwo używania lub braku możliwości używania PROGRAMU.

W przypadku wątpliwości co do warunków użytkowania PROGRAMU, UŻYTKOWNIK powinien zgłosić się do firmy PLATAN w celu uzyskania dodatkowych wyjaśnień.

PLATAN Sp. z o.o.
ul. Platanowa 2
81-855 Sopot


Dalsza instalacja programu jest możliwa wyłącznie po zaakceptowaniu warunków Umowy licencyjnej.

Kolejno, instalator programu proponuje domyślną ścieżkę folderu docelowego C:\ Program Files \Platan \Centrale, której nie należy zmieniać, gdyż gwarantuje to automatyczne, wzajemne przenoszenie danych z programu DoCent®. Dalej instalator informuje o wymaganej wolnej przestrzeni na dysku.



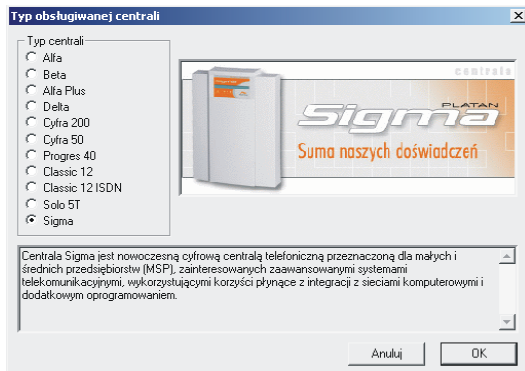
Zakończenie procesu instalacji może wymagać restartu komputera.

2.2. Uwagi wstępne

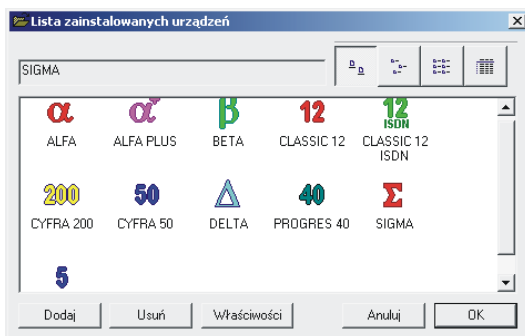
Program BilCent® nie posiada wbudowanego systemu podpowiedzi, dostępnego z MENU – Pomoc lub ikony  (nie dotyczy tematów dotyczących konfiguracji dodatkowych taryfikatorów).

2.3. Typ obsługiwanej centrali


Po pierwszym uruchomieniu programu BilCent® należy wybrać Typ obsługiwanej centrali: Alfa, Beta, Alfa plus, Delta, Cyfra 200, Cyfra 50, Progres 40, Classic 12, Classic ISDN oraz Solo 5T i Sigma.



Jeżeli w programie DoCent® zdefiniowano już centralę (gdz z niego korzystamy), to pojawi się ona w oknie programu BilCent®: - Lista zainstalowanych central. ➔



Praca z tym oknem (jak również z wieloma funkcjami i usługami dostępnymi w programie BilCent®) przebiega jak w analogicznym oknie programu DoCent®. Szerszy opis znajduje się w dalszej części instrukcji. ➔ MENU – Plik – System

 Należy zwrócić uwagę, że niektóre informacje są wzajemnie wymieniane między programami BilCent® oraz DoCent®. Sposób „poruszania” się w programie również bywa podobny. Ponieważ nie wszystkie centrale firmy PLATAN są konfigurowane przy pomocy programu DoCent®, stąd w niniejszej instrukcji znajdują się powtórzenia informacji, służących do pracy z programem BilCent®.

3. ANALIZA BILINGU I KOSZTÓW POŁĄCZEŃ TELEFONICZNYCH

3.1. Wprowadzenie

Koszt rozmowy telefonicznej zależy od wielu zmiennych czynników, takich jak: czas jej trwania, pora i typ dnia, numer abonenta zewnętrznego (lokalny, zamiejskowy, komórkowy), wybór operatora i innych.

Z tych powodów, centrala w czasie rzeczywistym rejestruje jedynie podstawowe dane o połączeniach wychodzących, zaś ich przetworzenie i usystematyzowanie następuje w programie komputerowym BilCent® (po wczytaniu danych z centrali do komputera). W centrali zapamiętywane są: numer abonenta inicjującego rozmowę, numer abonenta zewnętrznego, godzina i data rozpoczęcia rozmowy oraz czas jej trwania, a w przypadku dostępności teletaksy lub funkcji AOC – ilość odebranych impulsów. BilCent® dokonuje taryfikacji, obliczenia kosztu rozmów, posegregowania wg abonentów i/lub chronologicznego. Dane te można przeglądać, drukować, selekcyjonować i ponownie taryfikować – w dowolnym, dogodnym dla użytkownika momencie.

3.2. Okno programu

<Platan M54>: (2002-07-01 00:00:00 ... 2002-07-31 23:59:59) - BilCent

Plik Rozliczenia Definicje Widok Pomoc

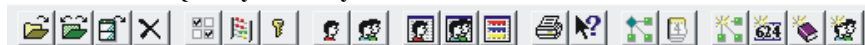
Abonent

Abonent	Data	Godzina	Wybrany Numer	Tf	Lm	Czas trwania	Zaliczenia	Info	Kwota Netta	Kwota Vw	Kwota Brutto
18	2002.07.02	16:02:47	0655	4	1.09.13	00:01:26	1		0,29	0,06	0,35
18	2002.07.03	09:40:08	0178	4	1.09.25	00:01:34	2		0,58	0,13	0,71
18	2002.07.03	10:46:29	0876	4	1.09.10	00:08:17	6		1,74	0,38	2,12
18	2002.07.03	13:38:30	0757	4	1.09.14	00:00:24	1		0,29	0,06	0,35
18	2002.07.03	13:43:01	0757	4	1.09.16	00:01:17	1		0,29	0,06	0,35
18	2002.07.03	14:46:36	0833	4	1.09.22	00:00:15	1		0,29	0,06	0,35
18	2002.07.03	14:47:10	0833	4	1.09.24	00:01:12	1		0,29	0,06	0,35
20	2002.07.01	15:15:32	5507	2	1.09.02	00:00:23	1		0,29	0,06	0,35
20	2002.07.02	08:23:51	5501	2	1.09.29	00:06:33	3		0,87	0,19	1,06
20	2002.07.03	08:40:51	6016	2	1.01.02	00:00:44	1		0,29	0,06	0,35
20	2002.07.03	11:49:40	0146	4	1.09.28	00:01:04	1		0,29	0,06	0,35
20	2002.07.03	13:39:46	6017	2	1.01.02	00:02:17	1		0,29	0,06	0,35
21	2002.07.01	09:35:25	6015	2	1.01.02	00:03:55	2		0,58	0,13	0,71
21	2002.07.01	10:26:18	3065	2	1.09.22	00:14:59	5		1,45	0,32	1,77

Gotowy 449 Zal:642 Netto:186,18 Vat:40,00 Brutto:226,18 15:37

Okno programu zawiera następujące elementy:

- wiersz nagłówkowy** - prezentowany jest w nim nazwa centrali, wczytany okres rozliczeniowy i nazwa programu (BilCent)
- wiersz MENU** - z następującymi elementami:
 - Plik
 - Rozliczenia
 - Definicje
 - Widok
 - Pomoc
- Pasek narzędzi systemowych**



a w nim kolejno od lewej:

- Otwórz okres rozliczeniowy (plik z danymi za wybrany miesiąc)
- Otwórz zdefiniowany okres rozliczeniowy (sami określamy początek i koniec okresu rozliczeniowego)
- Odczytaj z centrali (nowe rozmowy)
- Skasuj rozmowy z okresu (wskazanego miesiąca)
- Selekcja (wyszukiwanie rozmów według zadanych kryteriów)
- Taryfikacja (naliczenie kosztów rozmów)
- Poufność (ukrycie części zarejestrowanego numeru)
- Rozliczenie abonenta (rozliczenie kosztów rozmów abonentów)
- Rozliczenie grupy (rozliczenie kosztów rozmów grup abonenckich – wcześniej zdefiniowanych – np. działów firmy)

- Zestawienie abonentów
- Zestawienie grup
- Zestawienie po LM

- Wydruk rozmów
- Pomoc (wyświetla Pomoc po kliknięciu przycisku, menu lub okna)

- Taryfikatory (zarządzanie taryfikatorami)
- Kalendarz (zarządzanie kalendarzem)

- Przyporządkowanie taryfikatorów
- Numery szczególne
- Książka numerów służbowych (okno edycyjne)
- Zarządzanie grupami rozliczeniowymi

□ **Pasek narzędziowy szukaj:**



w którym poszczególne ikony oznaczają kolejno:

- Posortuj rosnąco (zaznaczamy dowolną kolumnę, pozwala to ustawić podgląd i wydruk wg dowolnych kryteriów)
- Posortuj malejąco
- Brak sortowania

- Znajdź rekord

- rozwijalna lista wyboru poszukiwania: Abonent, Lm, Wybrany Numer, Zaliczenia

- pole (lista) konkretyzujące wybór (np. dla Abonent, wpisuje się konkretny numer, np.: 22)

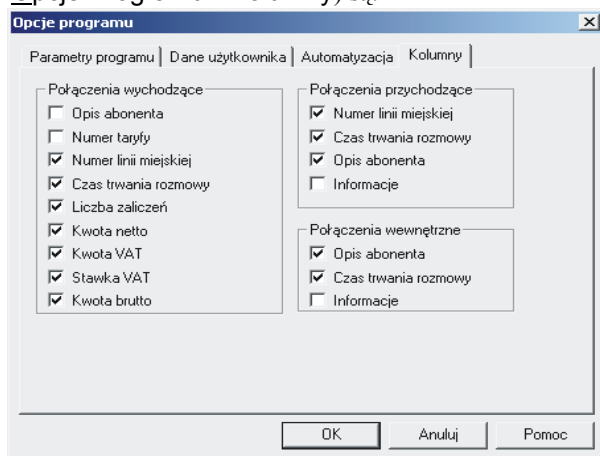
- Znajdź następny
- Znajdź poprzedni

□ **Okno rozmowy:**

W oknie tym wybiera się kolumny z potrzebnymi informacjami o przeprowadzonych rozmowach, które znajdują się następnie na wydruku. Stałymi kolumnami są:

- Abonent (numer abonenta wewnętrznego)
- Data
- Godzina (rozpoczęcia rozmowy)
- Wybrany Numer

Widok dodatkowych kolumn możemy włączyć lub wyłączyć (w MENU – Widok – Opcje Programu - Kolumny) są:



- Opis – Opis abonenta
 - Tf – Numer taryfy
 - Lm – Numer linii miejskiej
 - Czas trwania (rozmowy)
 - Zaliczenia (Liczba zaliczeń – impulsów)
 - Kwota netto
 - Kwota VAT
 - Stawka VAT
 - Kwota brutto
 - Info - dodatkowe informacje o sposobie zaliczenia; kolumna pojawia się przy zaznaczeniu Zaliczenia i Kwotach netto, VAT oraz brutto
- Standardowy układ widoku okna to rozmowy posortowane kolejno według numeru abonenta wewnętrznego, daty, a następnie godziny rozpoczęcia rozmowy. Dzięki mechanizmom sortowania możemy uzyskać dogodny dla nas układ danych w oknie rozmów.


☐ Pasek stanu

Gotowy	2961	Zal:11524	Netto:2559.83	Vat:563.16	Brutto:3122.99	13:56
--------	------	-----------	---------------	------------	----------------	-------

- Stan programu
- Ilość wszystkich rozmów
- Łączna suma zaliczeń (impulsów)
- Łączna kwota netto
- Suma VAT
- Łączna kwota brutto i na końcu aktualna godzina


3.3. MENU – Plik

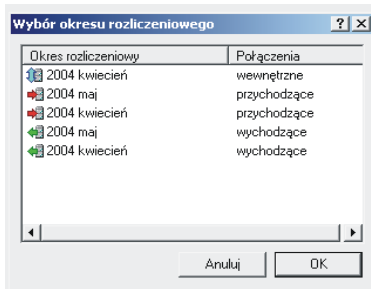
3.3.1. Odczyt rozmów z centrali [F4]

Wywołanie funkcji, naciśnięcie ikony  lub klawisz F4 uaktywnia proces nawiązywania łączności z centralą, odczytanie danych z bufora taryfikacyjnego w centrali, zweryfikowanie danych, zapis na dysku oraz wyczyszczenie bufora.


W centrali Delta bufor nie jest kasowany (po jego całkowitym zapelnieniu następuje nadpisywanie najstarszych rekordów), program dba natomiast o to, by nie czytać powtórnie wcześniej już odczytanych danych.

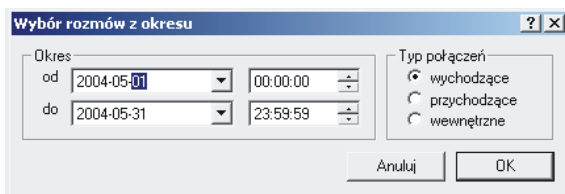
3.3.2. Wybór okresu

Aby przeglądać, rozliczać i drukować dane o rozmowach za okres, wybieramy: Plik – Wybór okresu – Rozmowy z miesiąca [F2] lub  otworzy się okno Wybór okresu rozliczeniowego:




W oknie pojawia się lista dostępnych miesięcznych okresów rozliczeniowych.

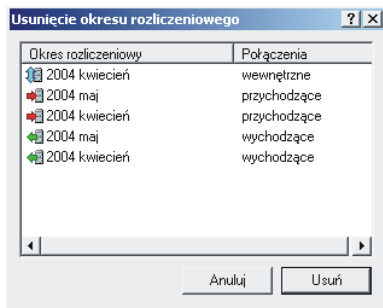
Plik – Wybór okresu – Rozmowy z okresu - [Alt+F2] lub  i pojawi się okno: Wybór rozmów z okresu:




w którym definiujemy datę i godzinę początku i końca okresu rozliczeniowego oraz typ połączeń przeznaczonych do taryfikacji.

3.3.3. Kasowanie okresu [F8]

Wybór opcji Plik – Kasowanie okresu [F8] lub  pozwala skasować z komputera stare, niepotrzebne już nam dane taryfikacyjne z konkretnego miesiąca:




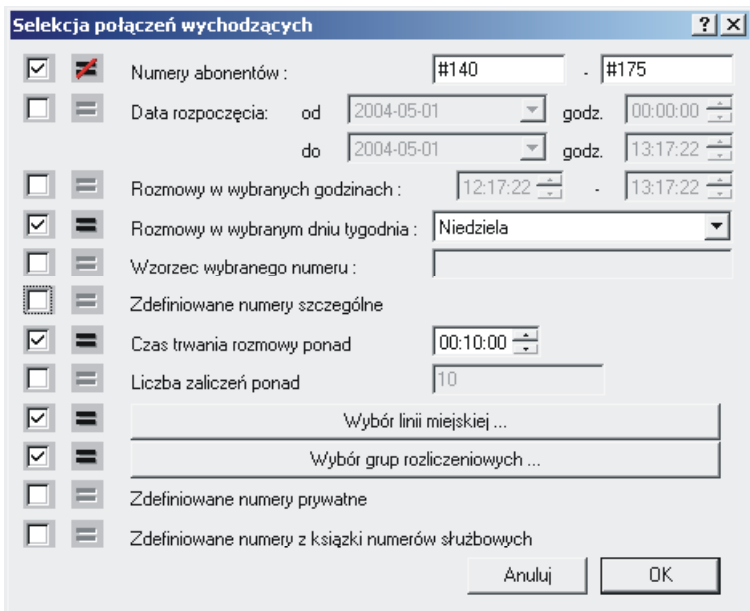
Zaznaczenie miesiąca i wybranie komendy Usunięcie spowoduje pojawienie się okna z prośbą potwierdzenia decyzji.

 Po potwierdzeniu Tak dane ze wskazanego miesiąca zostaną **bezwrotnie usunięte**.

3.3.4. Selekcja rozmów [F3]

Po wybraniu okresu rozliczeniowego danego typu połączeń można przeprowadzić dalszą selekcję tych rozmów.

Menu – Plik – Selekcja rozmów pozwala wyszukać zarejestrowane przez centralę połączenia według wielu zadanych kryteriów. W zależności od wybranego typu połączeń w danych okresie rozliczeniowym selekcję można przeprowadzić dla połączeń wychodzących, przychodzących lub wewnętrznych. Wybór selekcji z MENU lub  spowoduje pojawienie się okna selekcji:



Kliknięciem myszki zaznaczamy w pustej kratce aktywny filtr selekcji (lub odznaczamy), poprzez kliknięcie na znaku „=” (pojawia się znak „≠”) odwracamy znaczenie filtru.

Przytoczony przykład to polecenie:

„Wyszukaj wszystkie rozmowy wychodzące w tym okresie rozliczeniowym przez wybrane linie miejskie, wykonane w niedziele, trwające ponad 10 min, dla wszystkich abonentów z wybranych grup rozliczeniowych oprócz numerów wewnętrznych od #140 do #175”

Kryteria selekcji:

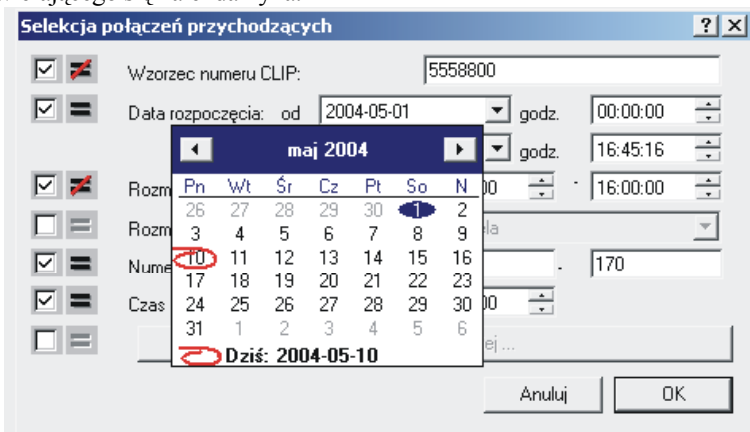
Numery abonentów

(wybór zakresu)

Prezentacja danych billingowych zostaje ograniczona do wybranego zakresu numerów wewnętrznych. Jeżeli wpisano wyłącznie jeden numer (w pierwszym polu „od...”), program domyślnie uzupełni drugie tym samym numerem (selekcja jednego abonenta). W przypadku wypełnienia wyłącznie drugiego pola („do...”), selekcja obejmie wszystkie numery niższe, łącznie z wpisanym.


Data od... do... (wybór zakresu)

Wprowadzenie przedziału czasowego ograniczającego wielkość zbioru danych. Pole data wypełnia się przez graficzny wybór daty rozpoczęcia i zakończenia z otwierającego się kalendarzyka.



Pole godzina może być nieistotne - z lewej strony pola godzina zostawiamy wtedy pustą kratkę (godzina pozostaje wyszarzona).

Jeśli chcemy wyszukać rozmowy w bardziej szczegółowo wskazanym okresie zaznaczamy pole godzina jako aktywne i wypełniamy je w formacie: GG:MM:SS.

Podane daty powinny odpowiadać wybranemu okresowi. Jeżeli wykraczają poza aktualnie wybrany okres, zakres danych po selekcji zostanie zawężony do granicy okresu.  ←Wybór okresu.

Rozmowy w wybranych godzinach (wybór zakresu)

Prezentacja danych zostaje ograniczona do wybranej części doby (np. do godzin pracy II zmiany). Selekcja dotyczy wszystkich dni z zakresu danych.

Rozmowy w wybranym dniu tygodnia (wybór z listy)

Selekcja umożliwia prezentację rozmów przeprowadzonych w konkretne dni tygodnia, np. niedziele.

Wzorzec wybranego numeru (do 20 znaków)

Kryterium pozwala wyselekcjonować rozmowy, w których wybrany numer jest zgodny ze zdefiniowanym wzorcem. *Przykładowo 02 oznacza selekcję wszystkich rozmów z numerem zaczynającym się od cyfr „02”.*


Zdefiniowane numery szczególne

Selekcja rozmów wg Zdefiniowanych numerów szczególnych odwołuje się do listy numerów, zdefiniowanych w MENU: Definicje – Numery szczególne. Jeżeli na liście Numerów szczególnych określono np. numery służbowe, wybór tego parametru selekcji (z opcją Oprócz) ułatwia analizę pozostałych połączeń.

Czas trwania rozmowy ponad

GG:MM:SS

Parametr umożliwia odszukanie długich rozmów, które nie tylko narażają użytkownika centrali na znaczne koszty, ale równocześnie zmniejszają efektywność systemu łączności telefonicznej.

Opcja \neq pozwala wyselekcjonować rozmowy bardzo krótkie. Takie wyodrębnienie jest istotne szczególnie w przypadku zastosowania Czasowego kryterium rejestracji. Istnieje duże prawdopodobieństwo, że rozmowy niewiele dłuższe od zdefiniowanego kryterium (standardowo 10 s.) mogły nie dojść do skutku, chociaż zostały zarejestrowane. Jeżeli takich rekordów jest bardzo dużo, warto zastanowić się nad wydłużeniem nastawy (do np. do 15 s.). (Parametry te ustawia się w:  \rightarrow DoCent®: Definicje - Parametry sprzętowe centrali – Parametry obsługi linii miejskich – Czasowe kryterium rejestracji).

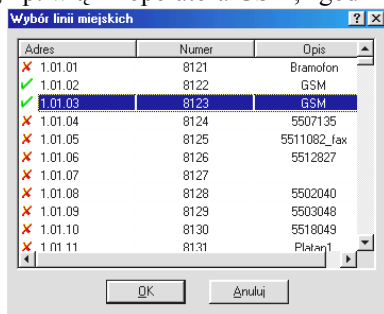
Liczba zaliczeń ponad


(9 cyfr)

Jedno z ważniejszych kryteriów selekcji, ułatwia analizę kosztową połączeń telefonicznych. Administrator może łatwo wyszukać „najdroższe” rozmowy i podjąć działania zapobiegawcze (zmienić abonentom Uprawnienia, wprowadzić odpłatność za rozmowy prywatne, itp.).

Wybór linii miejskiej


Przycisk Wybór linii miejskiej otwiera okno, w którym można zaznaczyć odpowiednie numery linii. Selekcję można wykorzystać do przeprowadzenia ponownej taryfikacji, np. wiązki operatora GSM, zgodnie z jego taryfami.

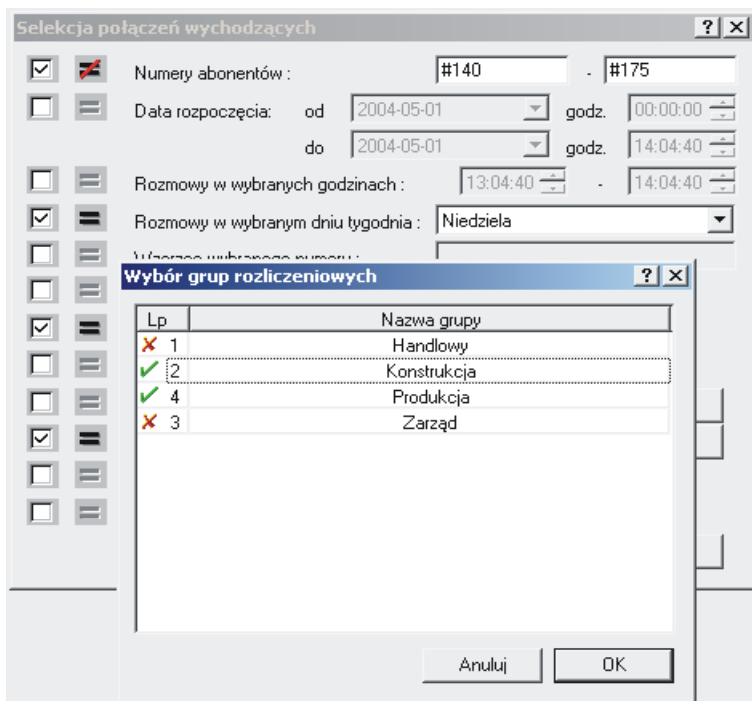


 Linie z dostępną usługą teletaksy, przy pomocy selekcji należy **wyłączyć**, ponieważ proces retaryfikacji zamienia ilość odebranych impulsów TTx (cyfry

z kropką w kolumnie Zaliczenia) na impulsy wyliczone programem (**jest to proces nieodwracalny**).

Wybór grup rozliczeniowych


Przycisk **Wybór grup rozliczeniowych** otwiera okno, w którym można wybrać zdefiniowane wcześniej grupy rozliczeniowe  → MENU – Definicje – Grupy rozliczeniowe




Lp	Nazwa grupy
<input checked="" type="checkbox"/>	1 Handlowy
<input checked="" type="checkbox"/>	2 Konstrukcja
<input checked="" type="checkbox"/>	4 Produkcja
<input checked="" type="checkbox"/>	3 Zarząd



Wynik selekcji prezentowany jest w oknie **Rozmowy** (na pasku stanu pojawia się arytmetyczny wynik wyboru, np.: **Rozmowy: 3 z 1305**).

Zdefiniowane numery prywatne

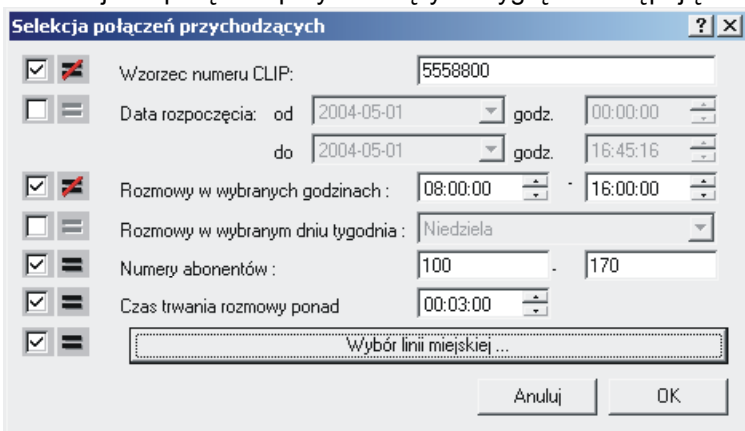
W programie można zdefiniować numery prywatne dla poszczególnych abonentów, które można wykorzystać do selekcji rozmów podczas taryfikacji. Numer prywatny dla abonenta można dopisać korzystając z podręcznego menu „w prawym przycisku” myszy (po zaznaczeniu w oknie **Rozmowy** rekordu tego abonenta z wybranym numerem) lub w oknie  → MENU – Definicje – Grupy rozliczeniowe

Zdefiniowane numery z książki numerów służbowych

W programie można zdefiniować książkę numerów służbowych dla wszystkich abonentów. Książkę numerów służbowych można wykorzystać do selekcji rozmów podczas taryfikacji. Numer służbowy można dopisać do książki korzystając z podręcznego menu „w prawym przycisku” myszy (po zaznaczeniu w oknie Rozmowy rekordu z wybranym numerem) lub w oknie  → MENU – Definicje – Książka numerów służbowych [CTRL+B].

 Okno Selekcja rozmów może pojawiać się jako domyślne, podczas uruchamiania programu BilCent®, po wczytaniu okresu rozliczeniowego.  → MENU – Widok – Opcje programu – Automatyzacja – Automatyczna obsługa bilingu, , *opcja* uruchomienie selekcji.

Okno selekcji dla połączeń przychodzących wygląda następująco:

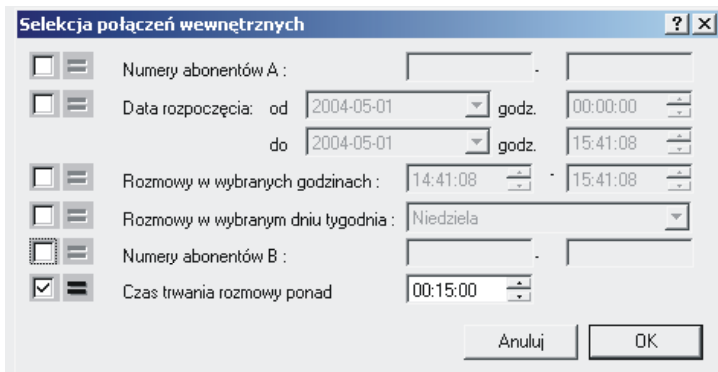


Kliknięciem myszki zaznaczamy w pustej kratce aktywny filtr selekcji (lub odznaczamy), poprzez kliknięcie na znaku „=” (pojawi się znak „≠”) odwracamy znaczenie filtra.

Przytoczony przykład to polecenie:

„Wyszukaj wszystkie rozmowy przychodzące w tym okresie rozliczeniowym na wskazanych liniach miejskich w godzinach innych niż 8-16, oprócz rozmowy przychodzącej z numeru lokalnego 5558800, trwające ponad 3 min, dla wszystkich abonentów o numerach wewnętrznych od 100 do 170”

Okno selekcji dla połączeń wewnętrznych wygląda następująco:

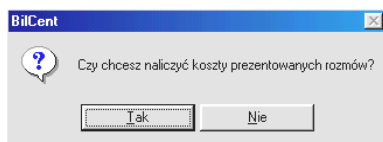


Przytoczony przykład to polecenie:

„Wyszukaj wszystkie rozmowy wewnętrzne w tym okresie rozliczeniowym trwające dłużej niż 15 minut”

3.3.5. Taryfikacja rozmów

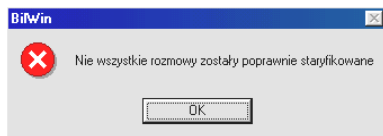
Wybór MENU: Plik – Taryfikacja rozmów uruchamia okno dialogowe, w którym użytkownik potwierdza funkcję naliczenia kosztów prezentowanych rozmów wychodzących, wg aktualnego zestawu taryfikacyjnego:



☞ MENU: Definicje – Taryfikatory, Przyporządkowanie taryfikatorów jak również ☜ (ważne): Plik – Selekcja rozmów – Wybór linii miejskiej. Potwierdzenie klawiszem Tak uruchamia proces taryfikacji, którego zaawansowanie prezentuje ruchoma linijka i informacja liczbową [w %]:

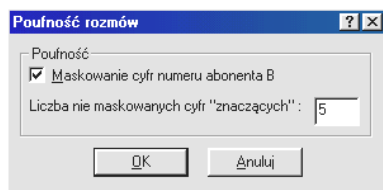


W przypadku wystąpienia błędu (np. taryfikowane rozmowy są **wcześniejsze** niż zdefiniowany okres przyporządkowania taryfikatora), pojawi się ostrzeżenie:



3.3.6. Poufność rozmów

Jest to ważna funkcja w procesie prezentowania i prowadzenia analiz ilości i kosztów połączeń, przy jednoczesnym zachowaniu tajemnicy handlowej, ochrony dóbr osobistych, itp. Osoba obsługująca program decyduje ile cyfr wybieranych numerów będzie widocznych na ekranie i wydrukach:



Po ustawieniu i potwierdzeniu Liczby niemaskowanych cyfr „znaczących” (w przykładzie: 5 cyfr), w oknie rozmów (kolumna Wybrany Numer) widoczne jest tylko 5 cyfr, dalej uzupełnionych kropkami do prawej granicy kolumny.

Abonent	Data	Godzina	Wybrany Numer	Czas trwania
13	2001.10.12	12:15:43	30369.....	00:00:15
13	2001.10.13	09:10:22	06048.....	00:03:32
13	2001.10.13	19:58:53	55058.....	00:00:54
13	2001.10.13	20:01:08	55058.....	00:02:11
13	2001.10.15	09:08:10	55802.....	00:00:38
13	2001.10.17	20:13:46	55058.....	00:05:15
13	2001.10.18	12:05:39	30369.....	00:01:21
13	2001.10.18	14:55:25	01044.....	00:03:24
13	2001.10.18	16:46:39	55120.....	00:00:17
13	2001.10.18	18:34:01	06008.....	00:00:33
13	2001.10.19	14:05:29	34308.....	00:00:20
13	2001.10.22	10:27:04	30369.....	00:00:05
13	2001.10.22	11:47:53	30369.....	00:00:41
13	2001.10.24	19:37:54	55196.....	00:09:26
15	2001.10.11	15:15:09	05025.....	00:01:12
16	2001.10.04	09:22:53	30056.....	00:00:41
16	2001.10.05	09:33:16	34289.....	00:01:43
16	2001.10.05	09:40:36	34226.....	00:00:37

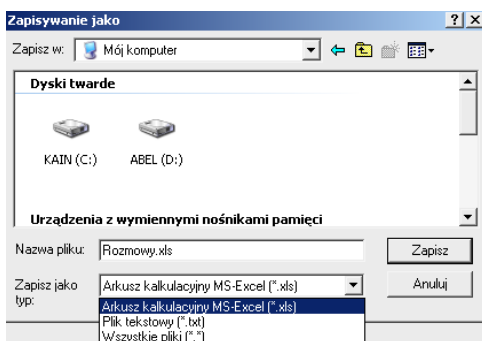
3.3.7. Usuń zduplowane

Może się zdarzyć (np. przy odzyskiwaniu rekordów bilingowych z centrali), że w okresie rozliczeniowym powstaną zduplowane rekordy bilingowe przeprowadzonych rozmów. W takim przypadku należy skorzystać z funkcji MENU: Plik – Usuń zduplowane w celu usunięcia zduplowanych rekordów.

3.3.8. Eksport rozmów [Ctrl]+[F5]

Rozmowy danego typu z wybranego okresu rozliczeniowego można eksportować do pliku Microsoft Excel oraz do pliku tekstowego.

W pierwszej kolejności deklaruje się format pliku, do którego będzie robiony eksport poprzez wybranie z rozwijalnej listy odpowiedniej pozycji (*xls* lub *txt*).

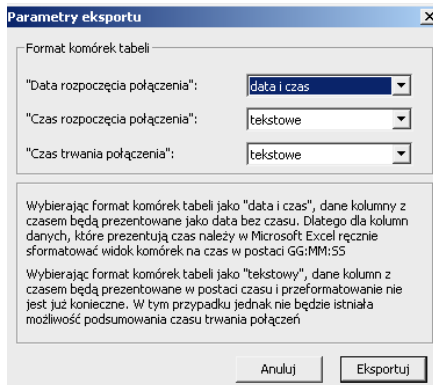


Następnie w tym samym oknie wybieramy miejsce, w którym zapisany zostanie plik. Po dokonaniu powyższych czynności wciskamy przycisk Zapisz aby przejść do kolejnego etapu lub Anuluj, aby przerwać proces eksportu.

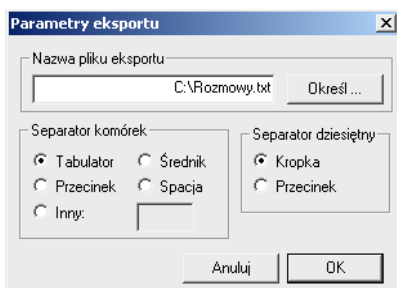
Eksportując wybrany okres rozliczeniowy do pliku Microsoft Excel pojawi się okno, w którym należy ustalić format komórek tabeli. Do wyboru mamy formaty: „data i czas” oraz „tekstowy”.

Wybierając format komórek jako „data i czas”, dane kolumny z czasem będą prezentowane jako data bez czasu. Dlatego dla kolumn danych, które prezentują czas należy w MS Excel ręcznie sformatować widok komórek na czas w postaci GG:MM:SS.


Wybierając format komórek jako „tekstowy”, dane kolumny z czasem będą prezentowane w postaci czasu i przeformatowanie nie jest już konieczne. W tym przypadku jednak nie będzie możliwości podsumowania czasu trwania połączeń.



Eksportując wybrany okres rozliczeniowy do pliku tekstowego pojawi się dodatkowe okno, w którym dokonuje się wyboru parametrów prezentacji (Separatorów komórek i dziesiętnych).



3.3.9. Wydruk rozmów [F5]

Wybór tego elementu z MENU lub wciśnięcie ikony  spowoduje wysłanie przygotowanych (prezentowanych) rozmów na drukarkę domyślną komputera.

3.3.10. Wydruk zestawienia dla LM [Alt]+[F5]

Drukuje na drukarkę domyślną zbiorcze zestawienia dla wszystkich linii miejskich centrali. Tabela wydruku zawiera kolumny:

- LM nazwa (Lokalizacja) linii miejskiej
- Rozmowy łączna ilość rozmów
- Zaliczenia suma zaliczeń (impulsów)
- Kwota netto
- Kwota VAT
- Kwota brutto

W podsumowaniu łączne dane dla wszystkich linii miejskich centrali, w rozbiciu na zdefiniowane stawki VAT oraz **Razem**:


- Liczba rozmów
- Suma zaliczeń
- Kwota netto
- Stawka VAT
- Kwota VAT
- Kwota brutto

3.3.11. Ustawienia drukarki...


Funkcja otwiera standardowe (systemowe) okno Ustawienia drukarki.

3.3.12. System

3.3.12.1. Zarządzaj centralami...

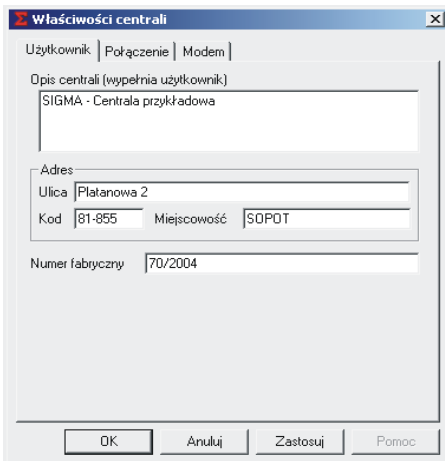
Polecenie uruchamia okno Lista zainstalowanych urządzeń. W oknie tym możemy zdefiniować nową centralę (przyciskiem **Dodaj**), usunąć już istniejącą (**Usuń**) lub określić dane jej użytkownika oraz sposób uzyskania z nią połączenia (**Właściwości**). Po pierwszym uruchomieniu, lista zdefiniowanych central jest pusta.  **← 2.3 Typ obsługiwanej centrali**

3.3.12.2. Właściwości centrali...[Alt]+[Enter]

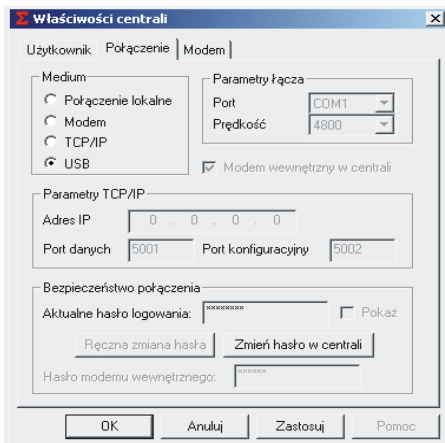
Okno **Właściwości centrali** jest dostępne również po naciśnięciu przycisku **Właściwości** podczas definiowania nowej centrali.  **← Zarządzanie centralami.**

Warto wypełnić dane **Użytkownika** oraz wpisać **Numer fabryczny centrali**. Wpisane dane adresowe będą pojawiać się na wydrukach (w tym bilingowych).

Numer fabryczny (identyfikator) jest szczególnie potrzebny, jeżeli programem będziemy obsługiwać wiele różnych central.



W zakładce **Połączenie** ustawia się medium transmisyjne wykorzystywane do połączenia centrali z komputerem. W zależności od centrali mamy do dyspozycji kilka medium transmisyjnych, np. dla centrali SIGMA są dostępne wszystkie medium tj. RS232, Modem. TCP/IP oraz USB, natomiast dla centrali SOLO 5T jedynie RS232 oraz TCP/IP. Więcej informacji na temat sposobów połączenia centrali z komputerem znajduje się w instrukcji obsługi danej centrali.



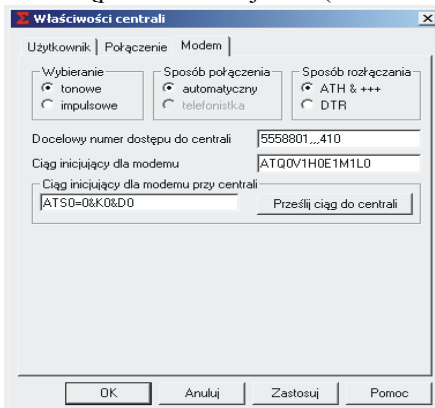
Tak więc w zakładce **Połączenie** wybieramy:

- **Medium:** **Połączenie lokalne** (typowe, przy użyciu kabla RS), **Modem** (w przypadku zdalnej obsługi), **TCP/IP** (przy połączeniu z centralą w sieci LAN) oraz **USB** (połączenie za pomocą portu USB);

- **Port szeregowy** (komputera) – w przypadku używania tego portu. Może być on inny dla kabla RS, inny dla używanego (z komputerem) modemu;
- **Prędkość transmisji:**
 - dla **Połączenia lokalnego** wynosi: 2400 do 19200 lub 115200
 - dla **Modemu:** maksymalna osiągalna to 19200. Centrale te, (począwszy od v. 3.xx) po włączeniu zasilania (i okresowo podczas dalszej pracy) sprawdzają, czy podłączony jest do nich modem. Jeżeli modem odpowie OK, zostaje ustalana automatycznie najlepsza prędkość transmisji (2 400, 4 800, 9 600 lub 19 200);

W zakładce **Modem** ustawia się wszystkie niezbędne parametry transmisji modemowej i programowania modemów:

- **Wybieranie** – należy zaznaczyć **tonowe** lub **impulsowe**, w zależności od parametrów linii miejskiej, do której podłączony jest modem (komputera);
- **Sposób połączenia** – **automatyczny**, na liniach miejskich centrali musi być aktywna usługa DISA, a modem załączony. Należy się upewnić (a w razie konieczności skorygować), czy linia abonencka obsługująca modem jest bezpośrednio dostępna z linii miejskich (ustawienie standardowe).

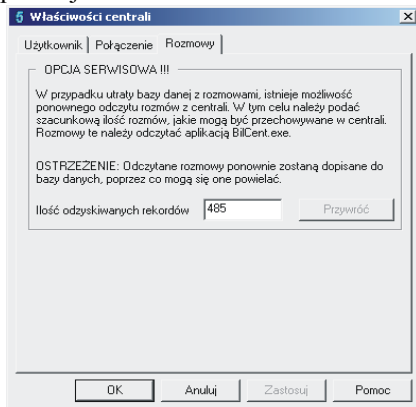


- **Sposób rozłączenia:** **ATH & +++** – ustawienie standardowe
DTR – stosować w przypadku, gdy modem nie rozpoznaje komendy rozłączenia;
- **Docelowy numer dostępu do centrali** – (do 20 znaków), przy połączeniu automatycznym wybieranie numeru wewnętrznego powinno nastąpić z pewnym opóźnieniem (czas na zestawienie połączenia). Znakiem wprowadzającym opóźnienie jest przecinek ', ' – każdy odpowiada 2 sek. Długość przerwy należy dobrać eksperymentalnie, zaczynając np. od 10 sek. W przypadku obsługi połączenia przez abonenta pośredniczącego (np. gdy na

linii miejskiej nie została załączona usługa DISA) numeru nie definiuje się – połączenie przeprowadza się z telefonu podłączonego do modemu przy komputerze;

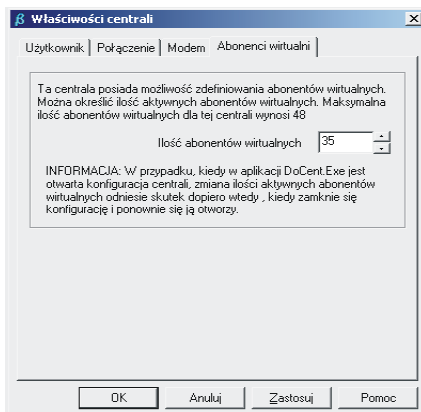
- w polach: Ciąg inicjujący dla modemu przy komputerze i Ciąg inicjujący dla modemu przy centrali wpisane są standardowe rozkazy umożliwiające komunikację między modemami;
- po uaktywnieniu przycisku **Prześlij ciąg do centrali** program inicjalizuje połączenie, zgodnie z wybranymi (wpisanymi) parametrami.

W zależności od aktualnie używanej centrali opisywane okno Właściwości centrali zmienia swoje zakładki. Związane jest to z funkcjonalnością danej centrali. Poniższe okno jest dla centrali SOLO 5T. Centrala nie obsługuje połączenia modemowego, więc nie ma zakładki Modem. Umożliwia za to ponowny odczyt rozmów z centrali. Z tego względu pojawiła się dodatkowa zakładka pokazana poniżej.

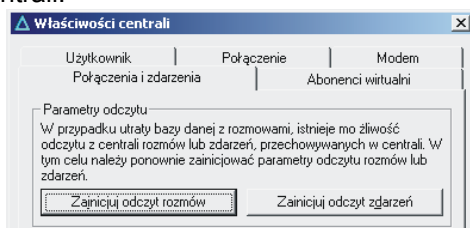


Taka zakładka pojawi się również dla centrali CLASSIC 12, PROGRES 40 oraz CYFRA 50 i CYFRA 200

Centrale ALFA, ALFA PLUS, BETA oraz DELTA pozwalają na zdefiniowanie abonentów wirtualnych. W związku z tym pojawia się dodatkowa zakładka Abonenci wirtualni, w której należy określić ilość aktywnych abonentów wirtualnych w centrali.

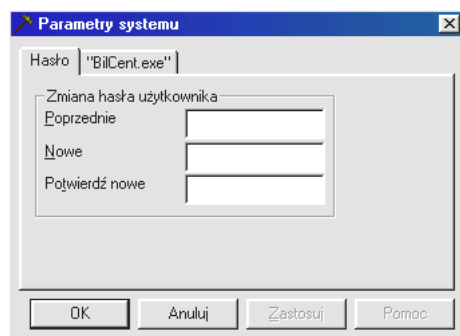


Centrala DELTA również umożliwi ponowny odczyt rekordów bilingowych z centrali. W tym celu należy skorzystać z poniższej zakładki okna Właściwości centrali.





3.3.12.3. Zabezpieczenia systemu...


Polecenie otwiera okno Parametry systemu z dwoma zakładkami: Hasło i „BilCent.exe”.



Ta grupa usług służy do ustawienia (blokowania) dostępu do poszczególnych modułów programu (aplikacji) i usług, wchodzących w skład programu

BilCent®. Poprzez wprowadzenie Hasła, administrator może zabezpieczyć najważniejsze funkcje przed wprowadzeniem zmian przez osoby niepowołane, bądź nie posiadające odpowiednich umiejętności.

Usługa jest aktywna tylko w przypadku, gdy nie wprowadzono Hasła (ustawienie fabryczne), w przeciwnym przypadku nazwa jest wyszarzona – należy najpierw uaktywnić usługę **Wprowadź hasło [F9]**.  

 Ustawienia dokonane w Parametrach systemu zaczynają obowiązywać od kolejnej sesji pracy z programem.

3.3.12.3.1 Zakładka: Hasło

Zakładka Hasło umożliwia Zmianę hasła użytkownika:

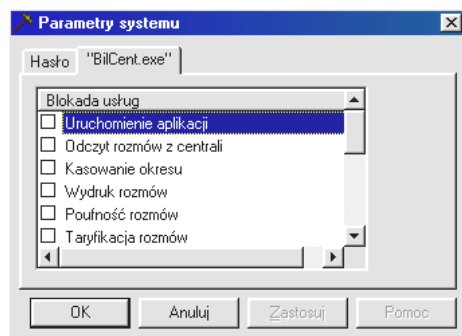
- jeżeli czynność wykonywana jest po raz pierwszy (ustawienie fabryczne), pole **Poprzednie** (hasło) jest wyszarzone;
- w polu **Nowe** można wpisać do 24 znaków stanowiących Hasło (program odróżnia małe i wielkie litery, należy zwrócić uwagę na klawisze [Shift] i [Caps Lock]);
- **Po**u**ważdź nowe** – tylko ponowne wpisanie **Nowego** hasła będzie akceptowane przez program.


3.3.12.3.2 Zakładka: BilCent.exe

Zakładka ustawień parametrów aplikacji BilCent.exe umożliwia **Blokadę usług**:

- Uruchomienie aplikacji
- Odczyt rozmów z centrali
- Kasowanie okresu
- Wydruk rozmów
- Poufność rozmów
- Taryfikacja rozmów
- Definicje taryfikatorów
- Definicje kalendarza
- Grupy rozliczeniowe
- Pokazanie hasła dostępu do centrali
- Przywróć rozmowy z centrali
- Zabezpieczenia systemu
- Rozliczenie abonenta
- Rozliczenie grupy

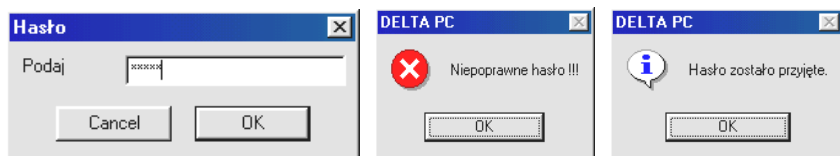
- Zestawienie abonentów
- Zestawienie grup
- Zestawienie po LM



W ustawieniu fabrycznym aktywna jest blokada usługi Pokazanie hasła dostępu do centrali  ← Właściwości centrali – Połączenie oraz Przywróć rozmowy z centrali.

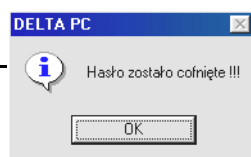
3.3.13. Wprowadź hasło [F9]

W zależności od poprawności Hasła, pojawiają się stosowne komunikaty.



Wprowadzenie zabezpieczeń w postaci haseł i uprawnień **nie chroni** programu i danych przed zniszczeniem lub usunięciem (np. przy pomocy narzędzi dostępnych z poziomu systemu operacyjnego). Zawsze więc należy tworzyć kopię bezpieczeństwa, najlepiej **poza** komputerem, na którym zainstalowany jest program (np. na innym komputerze połączonym siecią, przenośnym dysku, kopia na CD).

3.3.14. Cofnij hasło [F9]



Po pomyślnym wprowadzeniu **Hasła**, opisana wyżej funkcja zmienia się na **Cofnij hasło [F9]**. Uaktywnienie jej cofa uzyskane uprawnienia związane z **Hasłem**, bez konieczności wyjścia z programu.

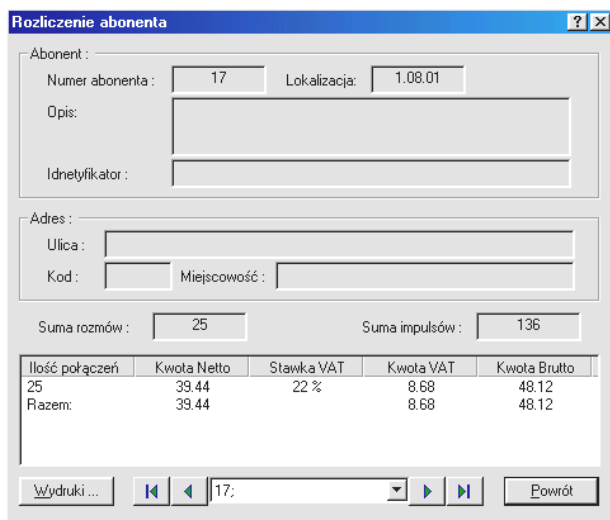
3.3.15. Koniec

Zamknięcie programu BilCent®.

3.4. MENU – Rozliczenia

3.4.1. Rozliczenie abonentu... [F6]

Mechanizm ten pozwala obserwować na ekranie oraz drukować dane i koszty rozmów poszczególnych abonentów. Wybór funkcji otwiera okno Rozliczenie abonenta (domyślnie jest to abonent, którego rozmowa jest zaznaczona w głównym oknie programu).



Abonent :

Numer abonenta : 17 Lokalizacja: 1.08.01

Opis:

Identyfikator :

Adres :

Ulica :

Kod : Miejscowość :

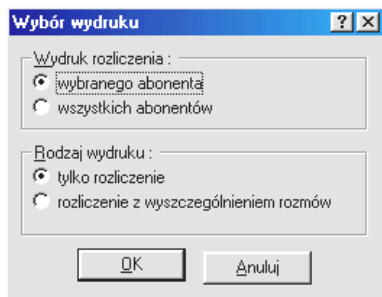
Suma rozmów : 25 Suma impulsów : 136

Ilość połączeń	Kwota Netto	Stawka VAT	Kwota VAT	Kwota Brutto
25	39.44	22 %	8.68	48.12
Razem:	39.44		8.68	48.12


Wydruki... << < 17: > >> Powrót

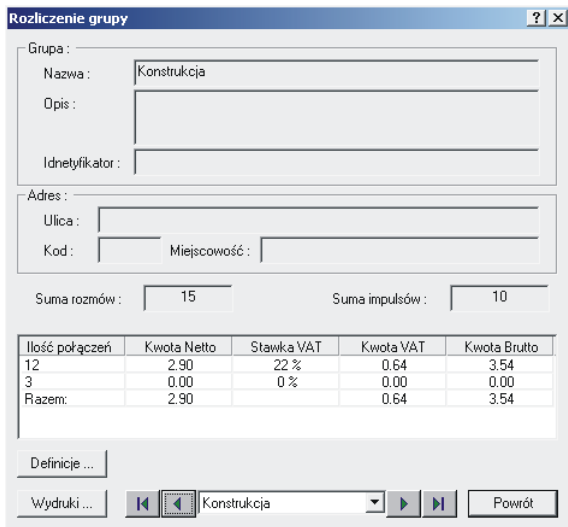
Strzałkami na dole okna można wybierać innych abonentów. Wybór szukanego abonenta może nastąpić również z rozwijalnej listy.

Przycisk **Wydruki** powoduje pojawienie się następującego okna dialogowego: Pozwala nam ono sprecyzować szczegóły wydruku. Wydruk może dotyczyć wybranego abonenta lub wszystkich abonentów, może też zawierać tylko sumaryczne zestawienie rozmów - tylko rozliczenie lub zestawienie sumaryczne i listę wszystkich rozmów - rozliczenie z wyszczególnieniem rozmów.





3.4.2. Rozliczenie grupy... [F7]

Polecenie to powoduje pojawienie się okna wyboru wcześniej zdefiniowanych (w MENU – Definicje – Grupy rozliczeniowe...  →)

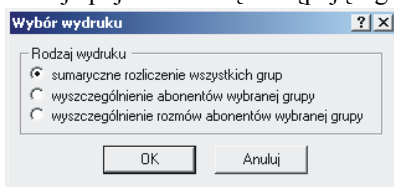


Wybór funkcji otwiera okno **Rozliczenie abonenta** (domyślnie jest to grupa, do której należy abonent, którego rozmowa jest zaznaczona w głównym oknie programu).

Wybór grupy za pomocą przycisków (strzałek) analogiczny jak w oknie **Rozliczenie abonenta**  ←

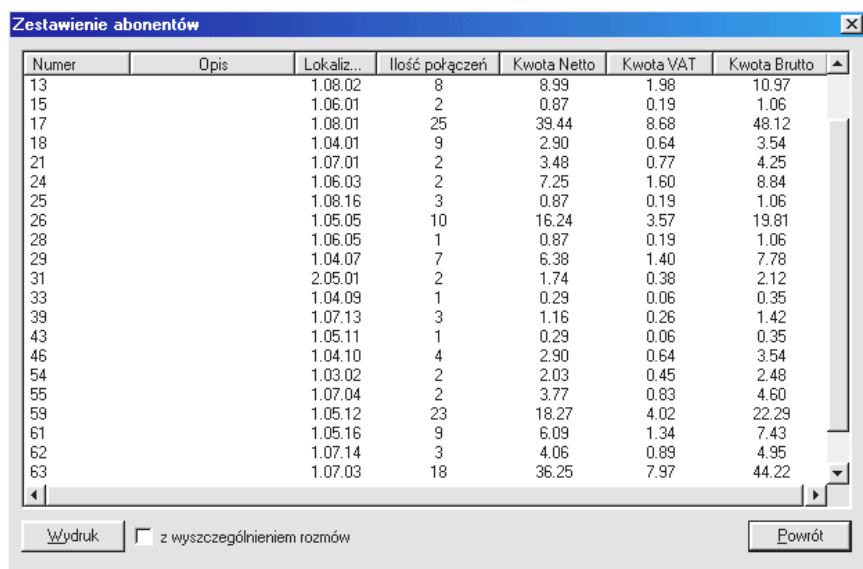
Przycisk **Definicje** stanowi skrót do definiowania grup użytkowników (funkcja dostępna z MENU – Definicje – Grupy rozliczeniowe...  →).

Przycisk **Wydrucki** powoduje pojawienie się następującego okna dialogowego:



Pozwala ono na różny stopień szczegółowości wydruków - zgodnie z opisem w oknie.

3.4.3. Zestawienie abonentów... [Ctrl]+[F6]



Numer	Opis	Lokaliz...	Ilość połączeń	Kwota Netto	Kwota VAT	Kwota Brutto
13		1.08.02	8	8.99	1.98	10.97
15		1.06.01	2	0.87	0.19	1.06
17		1.08.01	25	39.44	8.68	48.12
18		1.04.01	9	2.90	0.64	3.54
21		1.07.01	2	3.48	0.77	4.25
24		1.06.03	2	7.25	1.60	8.84
25		1.08.16	3	0.87	0.19	1.06
26		1.05.05	10	16.24	3.57	19.81
28		1.06.05	1	0.87	0.19	1.06
29		1.04.07	7	6.38	1.40	7.78
31		2.05.01	2	1.74	0.38	2.12
33		1.04.09	1	0.29	0.06	0.35
39		1.07.13	3	1.16	0.26	1.42
43		1.05.11	1	0.29	0.06	0.35
46		1.04.10	4	2.90	0.64	3.54
54		1.03.02	2	2.03	0.45	2.48
55		1.07.04	2	3.77	0.83	4.60
59		1.05.12	23	18.27	4.02	22.29
61		1.05.16	9	6.09	1.34	7.43
62		1.07.14	3	4.06	0.89	4.95
63		1.07.03	18	36.25	7.97	44.22

Wydruck z wyszczególnieniem rozmów Powrót

W oknie Zestawienie abonentów prezentowane są zbiorcze dane połączeń każdego abonenta.


Przycisk **Wydrucki** pozwala sporządzenie wydruku zarówno zestawienia zbiorczego połączeń, jak również (po zaznaczeniu opcji) z wyszczególnieniem rozmów.

3.4.4. Zestawienie grup... [Ctrl]+[F7]

Opis	Ilość połączeń	Kwota Netto	Kwota VAT	Kwota Brutto
Handlow	45	65.54	14.42	79.96
Serwis	0	0.00	0.00	0.00
Produkcja	38	69.31	15.25	84.56

Wydruk Definicje... Powrót

Polecenie otwiera okno Zestawienie grup (grup wcześniej zdefiniowanych). Przycisk **Wydruk** pozwala sporządzenie wydruku zestawienia zbiorczego połączeń poszczególnych grup.

Przycisk **Definicje** stanowi skrót do definiowania grup użytkowników (funkcja dostępna z MENU – Definicje – Grupy rozliczeniowe... ).

3.4.5. Zestawienie po LM... [Ctrl]+[F8]

Lokaliz...	Opis LM	Numer LM	Ilość połączeń	Kwota Netto	Kwota VAT	Kwota Brutto
1.01.02		8122	46	145.29	31.96	177.25
1.01.12		8132	1	0.98	0.13	0.71
1.09.01		8162	78	53.05	11.90	65.45
1.09.02		1016	33	16.24	3.57	19.81
1.09.03		1018	10	13.92	3.06	16.98

Wydruk Powrót

Zestawienie to pozwala na zbiorcze określenie ilości połączeń i ich kosztów w rozbiciu na poszczególne linie miejskie, co pozwala na porównanie danych z programu BilCent® z rachunkiem operatora.

Przycisk **Wydruk** pozwala sporządzenie wydruku zestawienia.

3.5. MENU – Definicje

3.5.1. Taryfikatory...

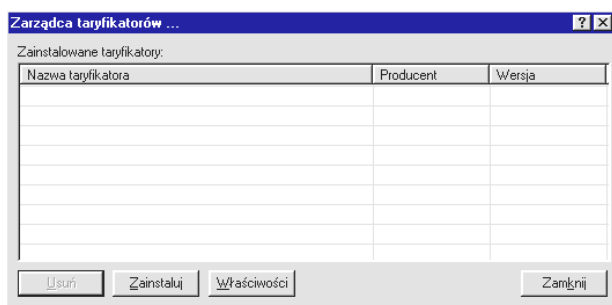
Oprogramowanie bilingowe w centrali spełnia dwie istotne funkcje: Po pierwsze, jest wygodnym narzędziem do prezentacji, analizy i kontroli kosztów rozmów poszczególnych abonentów lub działów. Po drugie, posiada mechanizmy taryfikacyjne - na podstawie danych odczytanych z centrali (numer abonenta wewnętrznego, data, godzina, wybrany numer i czas trwania rozmowy) oblicza ilość jednostek taryfikacyjnych (impulsów) i koszty rozmów.

Aby możliwe było poprawne wyliczenie kosztów poszczególnych rozmów, program musi być wyposażony w algorytmy ich naliczania równoważne tym, których używają publiczni operatorzy telekomunikacyjni. Algorytmy takie nazywamy taryfikatorami.

W programie przewidziano możliwość równoległej pracy kilku taryfikatorów, co pozwala uwzględnić korzystanie z usług różnych operatorów, stosujących odmienne metody taryfikacji.

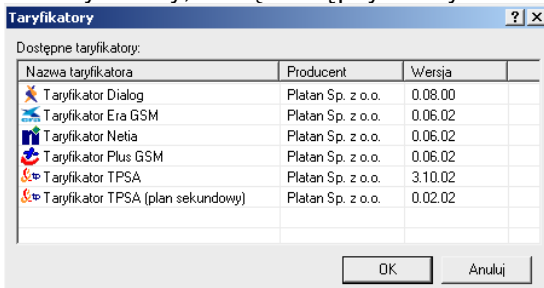
Z uwagi na częste zmiany zasad i różnego rodzaju czasowe promocje, istnieje w programie możliwość modyfikacji algorytmów rozliczeniowych, za co jest w trakcie eksploatacji, odpowiedzialny jest Użytkownik centrali.

Po wybraniu z MENU – Definicje – Taryfikatory... pojawi się następujące okno:

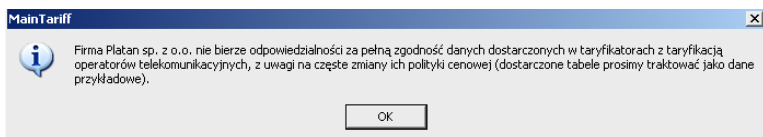


Przy pierwszym wejściu (podobnie jak na rysunku) okno jest puste.

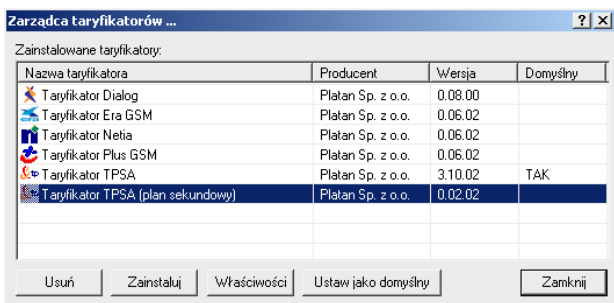
By rozpocząć pracę z taryfikatorem, należy wybrać przycisk **Zainstaluj**, otworzy się okno Taryfikatory, z listą Dostępnych taryfikatorów:



w którym zaznaczamy odpowiedni taryfikator i potwierdzamy **OK**. Pojawi się okno informacyjne o ograniczonej odpowiedzialności producenta za pełną zgodność taryfikatora z taryfikatorem operatora:



Po potwierdzeniu informacji, w oknie Zarządca taryfikatorów pojawią się dane zainstalowanego taryfikatora.



Przyciskiem **Właściwości** przejść do okna Właściwości taryfikatora (w przykładzie Taryfikatora TPSA).

Właściwości taryfikatora TPSA


Pn	Wt	Sr	Cz	Pt	So	Nd
26	27	28	29	30	1	2
3	4	5	6	7	8	9
10	11	12	13	14	15	16
17	18	19	20	21	22	23
24	25	26	27	28	29	30
31	1	2	3	4	5	6

Rok: 2004
Miesiąc: maj

Rodzaj dnia



- Z kalendarza głównego
- Zwykły
- Wolny
- Święto
- Specjalny

Lista konfiguracji

Nazwa konfiguracji	Data
 TPSA Standardowa (od 01.06.2003)	2003-05-30 13:59...

Dodaj Usun Właściwości ...

Exportuj ... Importuj ... Anuluj OK

Taryfikator może korzystać z definicji rodzajów dni (ustalonych w MENU – Definicje – Kalendarz...  →) zaznaczona opcja Z głównego kalendarza, lub z ustawień indywidualnych, charakterystycznych dla danej konfiguracji (ustawienia analogicznie jak w funkcji Kalendarz...  →).


Przewidziano możliwość tworzenia kilku konfiguracji dla każdego taryfikatora (przycisk **Dodaj**). Konfiguracje takie mogą różnić się pewnymi szczegółami (np. obok konfiguracji Standardowej możemy stworzyć konfigurację Promocyjną uwzględniającą warunki i czas trwania promocji).

Nowa konfiguracja

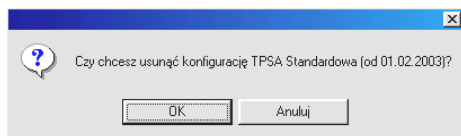
Nazwa konfiguracji
TPSA - Nowa

Kopiuj ustawienia używając
konfiguracja standardowa

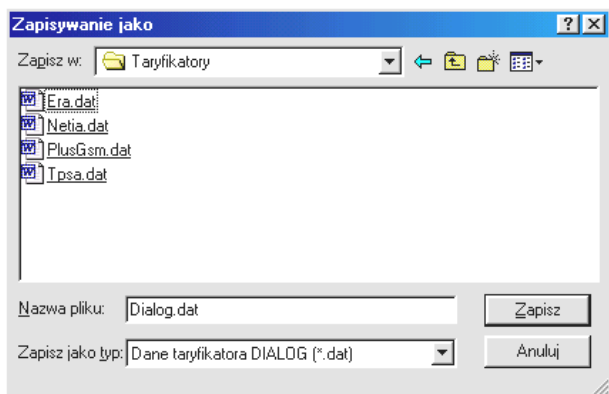
OK Anuluj


Potwierdzenie **OK** prowadzi do okna Konfiguracja taryfikatora  →

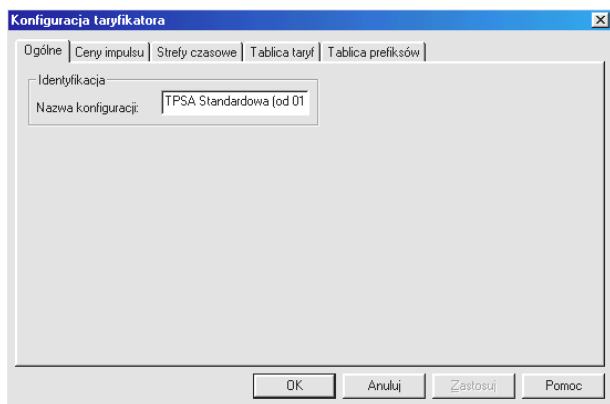
Przycisk **Usuń**, po potwierdzeniu prowadzi do usunięcia konfiguracji.



Przyciski **Eksportuj...** i **Importuj...** pozwalają na eksport/import opracowanych już taryfikatorów (np. dla danej strefy numeracyjnej):



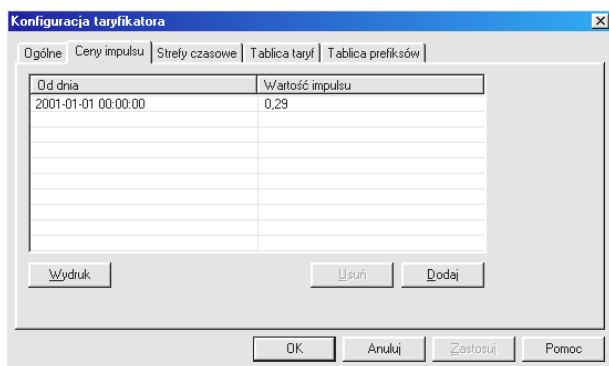
Przycisk **Właściwości...** otwiera okno Konfiguracja taryfikatora (podobnie, jak przy tworzeniu Nowej konfiguracji  ←).



3.5.1.1. Parametry taryfikatora TPSA

W oknie tym którym kolejne zakładki pozwalają nam definiować następujące parametry:

3.5.1.1.1 Ceny impulsu



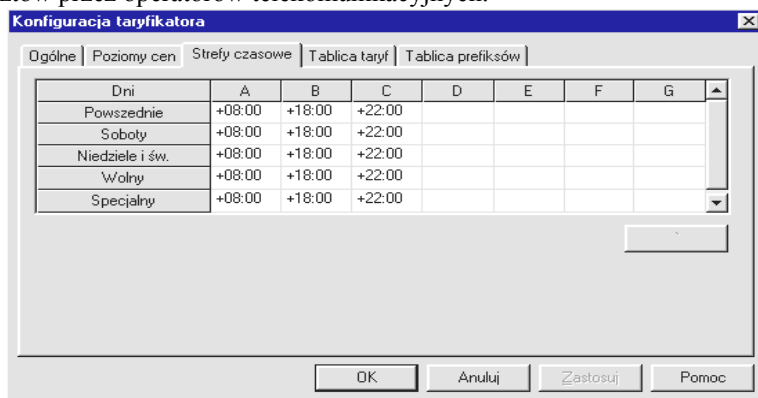
Od dnia	Wartość impulsu
2001-01-01 00:00:00	0,29

Cena jednostki (impulsu) taryfikacyjnej – netto.

W przypadku zmiany podstawowej ceny impulsu (przez operatora) proponujemy dodanie kolejnej ceny, bez wykasowywania poprzedniej (należy ustawić datę od której obowiązują kolejne ceny).

3.5.1.1.2 Strefy czasowe

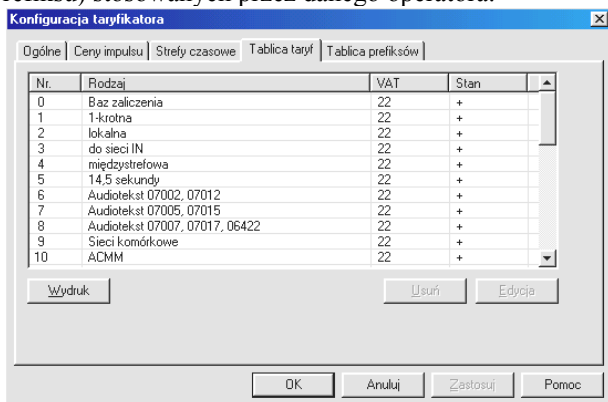
Zakładka Strefy czasowe pozwala określić godziny zmian zasad naliczania kosztów przez operatorów telekomunikacyjnych.



Dni	A	B	C	D	E	F	G
Powszednie	+08:00	+18:00	+22:00				
Soboty	+08:00	+18:00	+22:00				
Niedziele i św.	+08:00	+18:00	+22:00				
Wolny	+08:00	+18:00	+22:00				
Specjalny	+08:00	+18:00	+22:00				

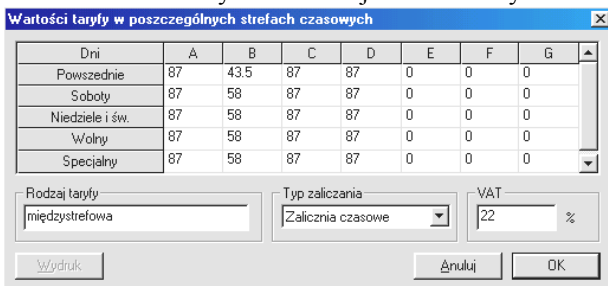
3.5.1.1.3 Tablica taryf

Zakładka **Tablica taryf** to zestaw wszystkich taryf (zależnych od wybranego numeru - prefiksu) stosowanych przez danego operatora:



Nr.	Rodzaj	VAT	Stan
0	Baz zaliczenia	22	+
1	1-krotna	22	+
2	lokalna	22	+
3	do sieci IN	22	+
4	międzystrefowa	22	+
5	14,5 sekundy	22	+
6	Audiotekst 07002, 07012	22	+
7	Audiotekst 07005, 07015	22	+
8	Audiotekst 07007, 07017, 06422	22	+
9	Sieci komórkowe	22	+
10	ACMM	22	+

Po zaznaczeniu interesującej nas taryfy możemy wybrać przyciski **Usuń** i **Edycja**, ten drugi prowadzi do następnego okna, w którym opisane są wartości taryfy. Wartość taryfy jest to okres czasu, po którym zaliczana jest jednostka taryfikacyjna (impuls). Jest ona zależna od poszczególnych rodzajów dni oraz zdefiniowanych wcześniej stref czasowych:



Dni	A	B	C	D	E	F	G
Powszednie	87	43.5	87	87	0	0	0
Soboty	87	58	87	87	0	0	0
Niedziele i św.	87	58	87	87	0	0	0
Wolny	87	58	87	87	0	0	0
Specjalny	87	58	87	87	0	0	0

W oknie tym ustawia się **stawkę VAT**, niezależnie dla każdej taryfy.

W polu **Typ zaliczenia** z rozwijalnej listy można wybrać opcje:

- Zaliczenia czasowe
- Bez zaliczania
- Zaliczenie jednokrotne

3.5.1.1.4 Tablica prefiksów:

Prefiks jest to początkowa część numeru telefonicznego, charakterystyczna (wspólna) dla danego kierunku lub numeracji centrali.

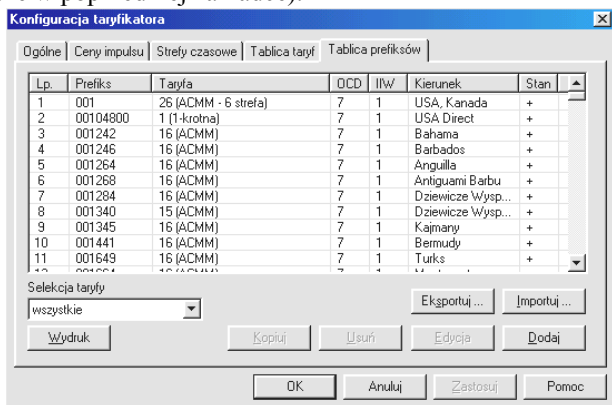
Przykładowo: prefiksem lokalnym dla centrali Gdańsk Oliwa jest 559. Dla abonentów dzwoniących z terenu Polski do Gdańska, prefiksem międzymiastowym (kierunkiem) jest 058, (0103358, 0104458, 0105558) natomiast pełnym prefiksem do centrali Gdańsk Oliwa jest 058 559 (0103358559, 0104458559, 0105558559)

W Konfiguracji taryfikatora wystarczy zdefiniować tylko te prefiksy, które niezbędne są dla rozróżnienia taryfy (tablica nie może zawierać jednakowych prefiksów).

Dodatkowo określa się jeszcze następujące parametry:

- OCD (ograniczenie cyfr dolne) - minimalna ilość wybranych cyfr, by można uznać że połączenie nastąpiło i naliczać jego koszty
- IIW (ilość impulsów wstępnych) - ilość jednostek taryfikacyjnych zaliczana przy starcie rozmowy (wartość standardowa = 1)
- Kierunek - opis wybranego prefiksu
- Stan - "+" oznacza poprawne zdefiniowanie danego prefiksu.

W tablicy tej kolejnym prefiksom przyporządkowane są odpowiednie taryfy (definiowane w poprzedniej zakładce).

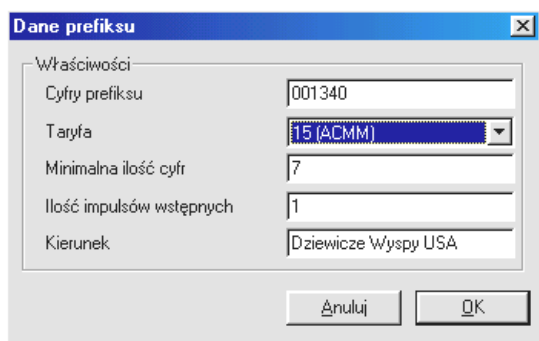


Selekcja taryfy pozwala na wybór prefiksów, związanych z konkretną taryfą (lub wszystkich).

Przyciski **Eksportuj...** i **Importuj...** pozwalają na eksport/import opracowanych już Tablic prefiksów (w formie pliku tekstowego).

Prefiksy możemy **Kopiować**, **Edytować**, **Usuwać** i **Dodawać**.

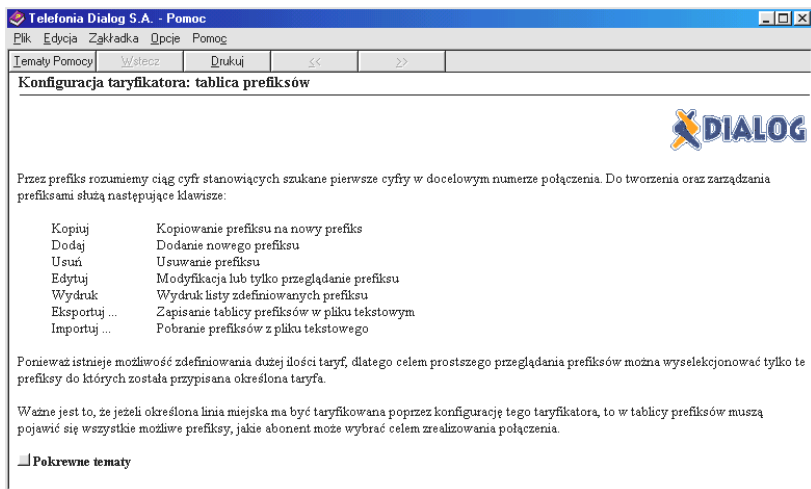
Funkcja **Kopiuj** ułatwia wprowadzanie nowych prefiksów, których cechy nieznacznie się różnią (np. dot. tego samego Kierunku, posiadają początkową część wspólną, itp.).



3.5.1.2. Parametry innych taryfikatorów

Taryfikacja połączeń oparta na odrębnych założeniach niż stały koszt „impulsu”, wymagają innych algorytmów niż Taryfikator standardowy TP SA. Producent, załącza do programu BilCent® również inne taryfikatory, np. Dialog, Netia, operatorzy komórkowi.

Wskazówki, jak posługiwać się konkretnym taryfikatorem, znajdują się w podpowiedziach, dostępnych pod przyciskiem **Pomoc**.




Telefonia Dialog S.A. - Pomoc

Plik Edycja Zakładka Opcje Pomoc

Tematy Pomocy Wstecz Drukuj << >>

Konfiguracja taryfikatora: tablica prefiksów



Przez prefiks rozumiemy ciąg cyfr stanowiących szukane pierwsze cyfry w docelowym numerze połączenia. Do tworzenia oraz zarządzania prefiksami służą następujące klawisze:

Kopiuj	Kopiowanie prefiksu na nowy prefiks
Dodaj	Dodanie nowego prefiksu
Usuń	Usuwanie prefiksu
Edytuj	Modyfikacja lub tylko przeglądanie prefiksu
Wydruk	Wydruk listy zdefiniowanych prefiksów
Eksportuj ...	Zapisanie tablicy prefiksów w pliku tekstowym
Importuj ...	Pobranie prefiksów z pliku tekstowego

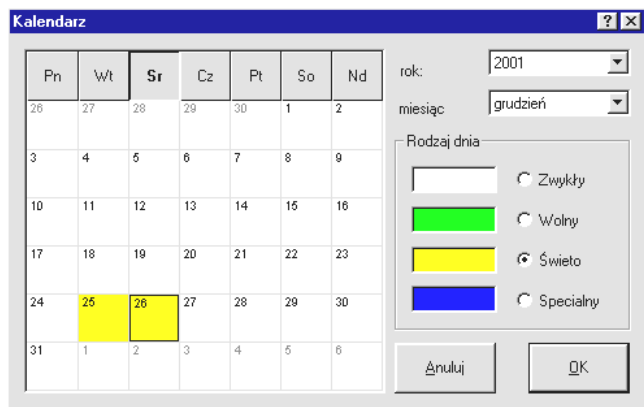
Ponieważ istnieje możliwość zdefiniowania dużej ilości taryf, dlatego celem prostszego przeglądania prefiksów można wyselekcjonować tylko te prefiksy do których została przypisana określona taryfa.

Ważne jest to, że jeżeli określona linia miejska ma być taryfikowana poprzez konfigurację tego taryfikatora, to w tablicy prefiksów muszą pojawić się wszystkie możliwe prefiksy, jakie abonent może wybrać celem zrealizowania połączenia.

Pokrewne tematy

3.5.2. Kalendarz...

Polecenie Kalendarz... otwiera nam okno w którym powinniśmy oznaczyć odpowiednie (inaczej traktowane przy naliczaniu kosztów) rodzaje dni. Wyróżniono następujące rodzaje dni:



- Zwykły
- Wolny
- Święto
- Specjalny

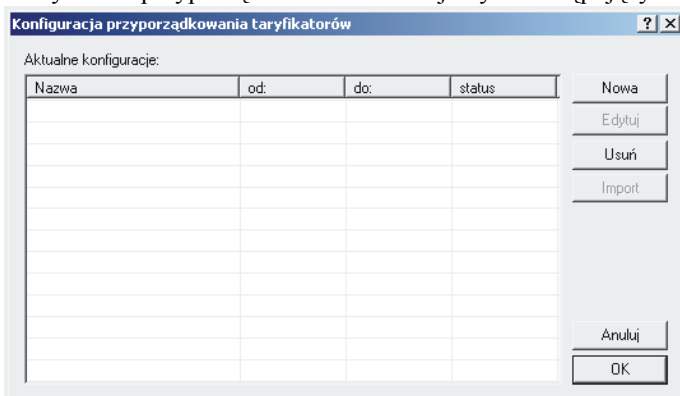
Operatorzy najczęściej stosują tylko dwa rodzaje dni: zwykłe i łącznie grupę soboty, niedziele i święta.

Dla poprawnej taryfikacji należy zaznaczyć w kalendarzu uznawane przez operatora dni świąteczne (stałe, takie jak Nowy Rok oraz ruchome, np.: Wielkanoc).

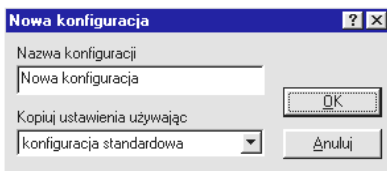
3.5.3. Przyporządkowanie taryfikatorów...

Funkcja Przyporządkowanie Taryfikatorów pozwala nam przyporządkować do określonych zdarzeń (rozmów) odpowiednie Taryfikatory i ich odpowiednią konfigurację. Przyporządkowanie to może zależeć od Linii Miejskiej, na której przeprowadzono rozmowę oraz od wybranego prefiksu (np. wybór operatora międzystrefowego).

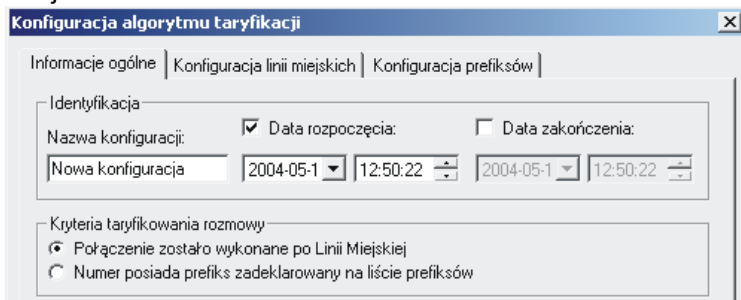
Ustalenia kryterium przyporządkowania dokonujemy w następującym oknie:



Przy pierwszym wejściu okno jest puste, musimy wybrać polecenie **Nowa**, pojawi się okno:



Po potwierdzeniu **OK** przechodzimy do okna Konfiguracja algorytmu taryfikacji:



W pierwszej zakładce ustalamy Datę rozpoczęcia działania danego algorytmu taryfikacji oraz wybieramy z listy Kryteria taryfikowania rozmowy.

W przypadku wybrania kryterium taryfikowania rozmowy jako „Połączenie zostało wykonane po Linii Miejskiej” to w następnym kroku jesteśmy zobowiązani przyporządkować do poszczególnych linii wybrane taryfikatory.

Dokonuje się tego w drugiej zakładce, gdzie dla dostępnych linii miejskich centrali przyporządkowuje się odpowiednie taryfikatory oraz ich dostępne konfiguracje:

Konfiguracja algorytmu taryfikacji

Informacje ogólne | Konfiguracja linii miejskich | Konfiguracja prefiksów

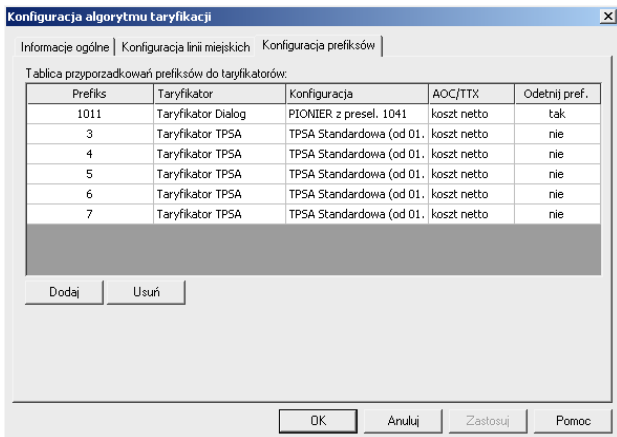
Tablica przyporządkowań linii miejskich do taryfikatorów:

Linia	Numer	Opis	Taryfikator	Konfiguracja	AOC/TTX
LM 1			Taryfikator TPSA	TPSA Standardowa (od 01.	koszt netto
LM 11			Taryfikator TPSA	TPSA Standardowa (od 01.	koszt netto
LM 13			Taryfikator TPSA	TPSA Standardowa (od 01.	koszt netto
LM 2			Taryfikator TPSA	TPSA Standardowa (od 01.	koszt netto
LM 21			Taryfikator TPSA	TPSA Standardowa (od 01.	koszt netto
LM 22			Taryfikator TPSA	TPSA Standardowa (od 01.	koszt netto
LM 23			Taryfikator TPSA	TPSA Standardowa (od 01.	koszt netto
LM 24			Taryfikator TPSA	TPSA Standardowa (od 01.	koszt netto

OK Anuluj Zastosuj Pomoc

W przypadku wybrania kryterium taryfikowania rozmowy jako „Numer posiada prefiks zadeklarowany na liście prefiksów” to w następnym kroku jesteśmy zobowiązani wpisać prefiksy i przyporządkować im wybrane taryfikatory.

Dokonuje się tego w trzeciej zakładce, gdzie definiuje się prefiksy, przyporządkowując im odpowiednie taryfikatory i ich konfiguracje:



W obu powyższych przypadkach w kolumnie AOC/TTX ustala się rodzaj naliczania kosztów. Algorytm przeliczania kosztów wyselekcjonowanych połączeń zależy od wybranego parametru w kolumnie AOC/TTX (AOC – dla linii ISDN - informacja o koszcie połączenia; TTX – teletaksa):

Koszt netto – to dla połączeń z zewnętrznym kosztem AOC przepisujemy oryginalną wartość zewnętrznego źródła kosztów (o ile istnieje) do pola *Netto* i naliczymy koszt brutto poprzez podanie wartości stawki podatku VAT.

Koszt brutto – to dla połączeń z zewnętrznym kosztem AOC przepisujemy oryginalną wartość zewnętrznego źródła kosztów (o ile istnieje) do pola *Netto* i nie naliczymy kosztu brutto tylko przepisujemy do pola *Brutto* tę wartość, czyniąc to poprzez podanie zerowej stawki podatku VAT.

Impulsy – to dla połączeń z zewnętrznym naliczaniem impulsów AOC bądź impulsami teletaksy, przepisujemy oryginalną wartość zewnętrznego źródła zaliczeń (o ile istnieje) do pola *Zliczenia* i naliczymy koszt netto i brutto.

Pomijaj – to skasujemy w polu Info informację o zewnętrznym źródle zaliczeń i naliczymy koszt połączenia tak, jakby rozmowa nie była wcześniej staryfikowana.

W przypadku konfiguracji prefiksów określamy dodatkowo, czy program ma obciążać początkowy prefiks i analizować numer bez niego, czy poddać analizie cały numer.

UWAGA! Przy skorzystaniu z opcji obcinania prefiksu należy upewnić się o poprawnej konfiguracji taryfikatorów zwracając szczególną uwagę na początkowe prefiksy.

Dla poprawnej pracy programu konieczne jest zdefiniowanie przynajmniej jednej konfiguracji (☰ → Konfiguracja algorytmu taryfikacji dla centrali), należy też zwrócić uwagę na datę rozpoczęcia działania tego algorytmu oraz wykonane opisanych uprzednio przyporządkowań.

Konfiguracja przyporządkowania taryfikatorów [?] [X]

Aktualne konfiguracje:

Nazwa	od:	do:	status
Przykładowa konfiguracja	2004-04-07 ...	-----	

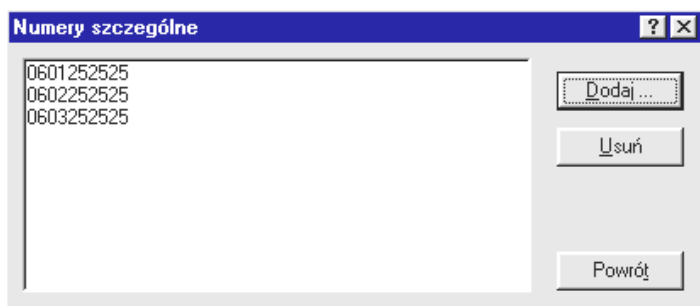
W kolumnie status pojawi się informacja *niekompletna* w przypadku niepełnej konfiguracji przyporządkowania taryfikatorów.

3.5.4. Numery szczególne...

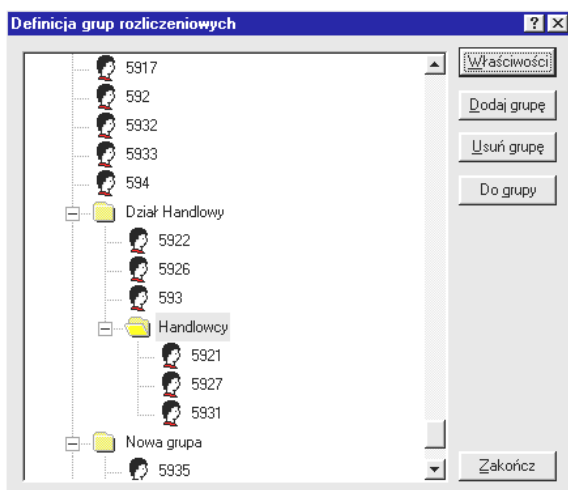
Polecenie MENU – Definicje – Numery szczególne ... pozwala na wpisanie grupy numerów miejskich, które chcemy traktować specjalnie w trakcie analizy bilingu (np. służbowe numery komórkowe).

Dzięki mechanizmowi selekcji możemy np. wykonać wydruk wszystkich rozmów na zdefiniowane numery szczególne (np. rozmowy na służbowe komórki).

W programie możemy zdefiniować do 1000 numerów szczególnych.



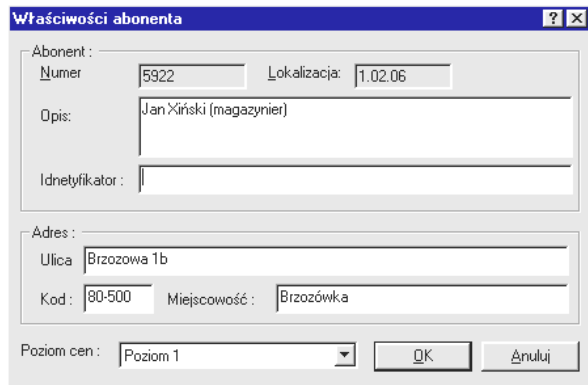
3.5.5. Grupy rozliczeniowe...




Polecenie MENU – Definicje – Grupy rozliczeniowe pozwala na łączenie abonentów wewnętrznych w grupy (np. działy firmy), dla których wykonujemy wspólne rozliczenia.

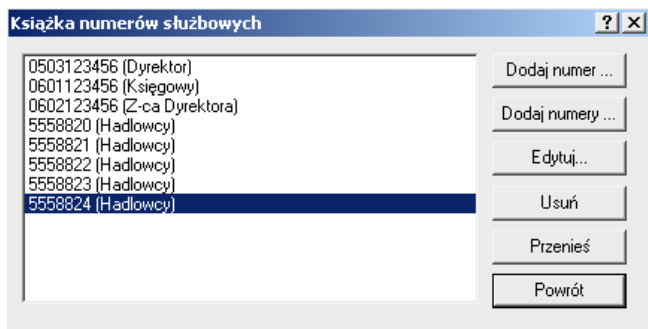
Do zdefiniowanych uprzednio grup możemy utworzyć podgrupy (np. Handlowcy jako podgrupa Działu Handlowego).

Z okna tego poprzez przycisk **Właściwości** uzyskuje się możliwość definiowania szczegółowych danych (pojawiają się one na wydrukach bilingowych) dla konkretnych abonentów i grup rozliczeniowych:

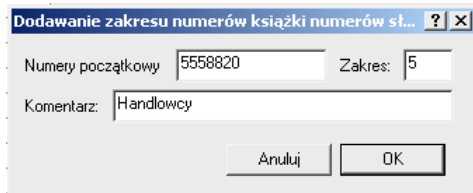


3.5.6. Książka numerów służbowych [Ctrl]+[B]

W programie można dla każdej centrali utworzyć książkę numerów służbowych. Taką książkę numerów służbowych można wykorzystać do selekcji rekordów bilingowych podczas taryfikacji rozmów danego okresy rozliczeniowego.  ← **Selekcja rozmów [F3]**



Można dodawać numery pojedynczo lub grupowo. Aby zbiorowo tworzyć numery służbowe należy otworzyć okno za pomocą przycisku „Dodaj numery...”. W oknie tym należy podać numer początkowy oraz ilość narastających numerów.



3.6. MENU – Widok

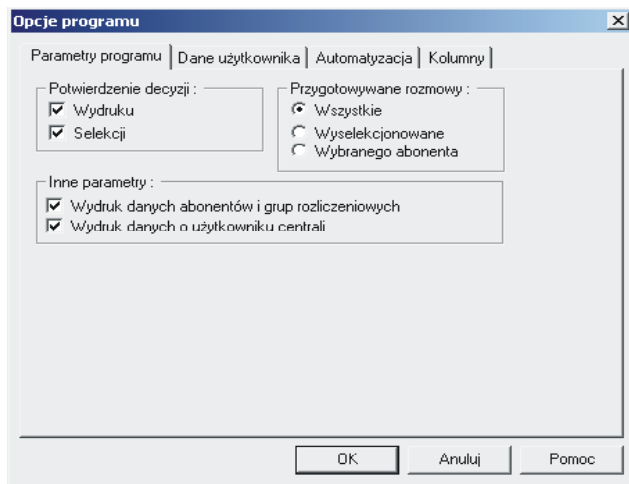
W MENU – Widok ustalamy czy w oknie programu mają być widoczne następujące paski:

- Pasek narzędzi systemowych
- Pasek narzędziowy „Szukaj”
- Pasek statusu

3.6.1.1. Opcje programu:

3.6.1.1.1 Parametry programu

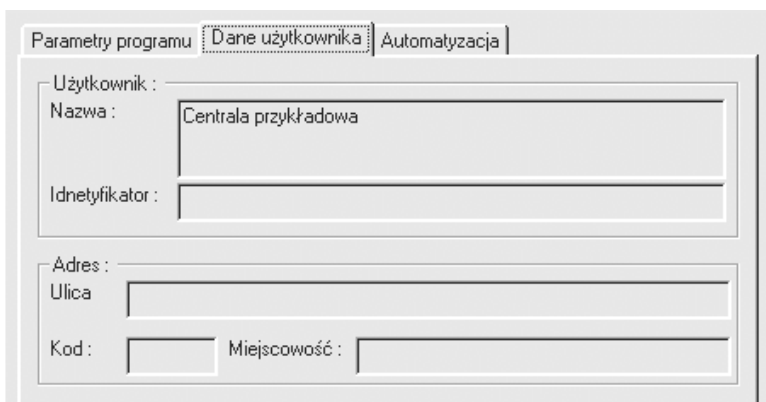
W oknie tym ustawiamy parametry programu zgodnie z oczekiwaniami użytkownika. Można przykładowo ustawić opcję potwierdzania decyzji Wydruku i Selekcji. W polu Przygotowywane rozmowy należy zaznaczyć opcje Wszystkie - jeśli po uruchomieniu programu ma się otworzyć okno z danymi wszystkich abonentów. Zaznaczenie opcji Wyselekcjonowane powoduje przy uruchamianiu programu otwarcie okna Selekcji rozmów - prezentowane będą tylko rozmowy wyselekcjonowane. Zaznaczenie opcji Wybranego abonenta powoduje, że przy uruchomieniu programu wybieramy abonenta z listy - prezentowane będą tylko rozmowy tylko tego abonenta.



Dodatkowo można zaznaczyć dodatkowe opcje dla drukowania rekordów bilingowych zaznaczając pola Wydruk danych abonentów i grup rozliczeniowych oraz Wydruk danych o użytkowniku centrali.

3.6.1.1.2 Dane Użytkownika

W tej zakładce program pozwala na wpisanie mniej lub bardziej szczegółowych danych właściciela lub użytkownika centrali, które zgodnie z zaznaczeniem w poprzedniej zakładce mogą pojawiać się na wszystkich wydrukach bilingowych.



Parametry programu | **Dane użytkownika** | Automatyizacja

Użytkownik :

Nazwa : Centrala przykładowa

Identyfikator :

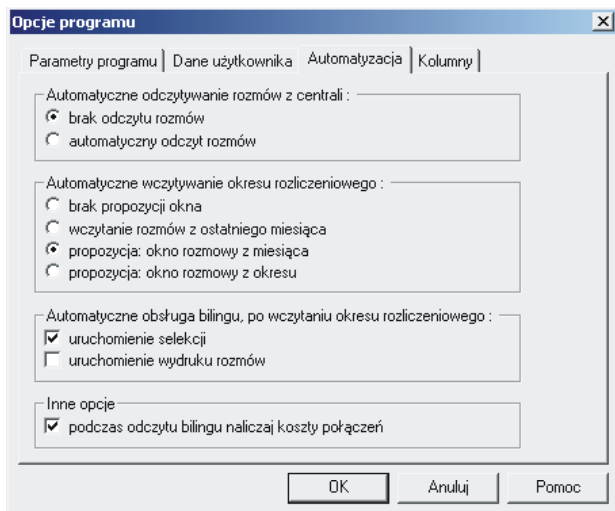
Adres :

Ulica :

Kod : Miejscowość :

3.6.1.1.3 Automatyizacja

W tej zakładce program pozwala zadeklarować sposób zachowania się programu podczas uruchamiania. Korzystając z zaproponowanych opcji, użytkownik może zoptymalizować program według własnych potrzeb:



Pierwsza grupa parametrów **Automatyczne odczytywanie rozmów z centrali**, pozwala na zaznaczenie opcji odczytanie bufora rekordów bilingowych z centrali przy każdym uruchamianiu programu BilCent®.

Druga grupa parametrów **Automatyczne wczytywanie okresu rozliczeniowego**, umożliwia określić okres rozliczeniowy, który zostanie wczytany przy uruchomieniu centrali.

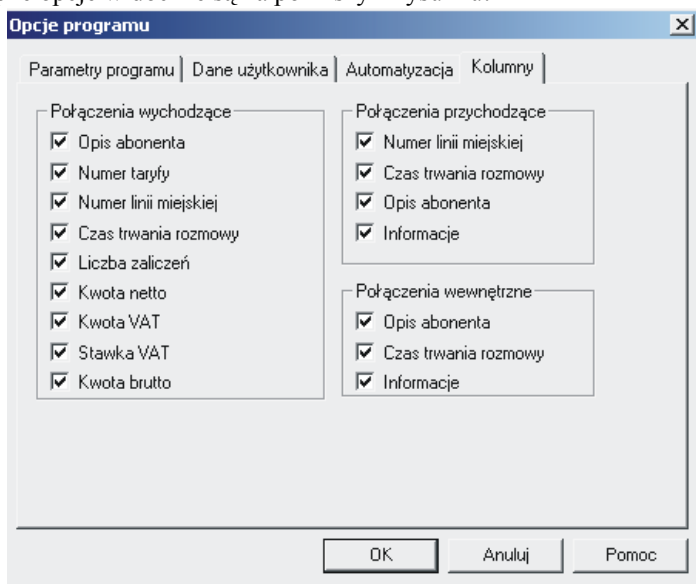
- **brak propozycji okna** - powoduje uruchomienie programu z pustym polem rozmów, użytkownik w tym momencie sam wybiera okres rozliczeniowy
- **wczytanie rozmów z ostatniego miesiąca** - otwiera się okno z danymi rozmów aktualnego miesiąca (wg daty systemowej komputera)
- **propozycja: okno rozmowy z miesiąca** - przy uruchamianiu programu pojawia się okno wyboru miesiąca
- **propozycja: okno rozmowy z okresu** - przy uruchamianiu programu pojawia się okno, w którym należy zdefiniować dowolny okres rozliczeniowy

Trzecia grupa parametrów **Automatyczna obsługa bilingu, po wczytaniu okresu rozliczeniowego** - pozwala na automatyczne uruchomienie selekcji (otwiera się okno w którym definiujemy kryteria selekcji) oraz automatyczne uruchomienie wydruku (po wczytaniu odpowiedniego okresu rozliczeniowego).

Można również zdecydować, czy podczas odczytu rekordów bilingowych z centrali program ma naliczać automatycznie koszty połączeń.

3.6.1.1.4 Kolumny

W zakładce tej ustala się, które kolumny mają być drukowane oraz wyświetlane w oknie **Rozmowy**. Oddzielnie ustawiane są opcje dla połączeń wychodzących, oddzielnie dla przychodzących oraz dla wewnętrznych. Dostępne opcje widoczne są na poniższym rysunku:



3.7. MENU – Pomoc

W MENU – Pomoc – Spis treści znajdzie się system pomocy (w opracowaniu)

Polecenie **Informacja** o producencie oprócz danych adresowych zawiera informacje o numerze Wydania pakietu oprogramowania PLATAN®, Wydania i Wersji programu BilCent®.



NOTATKI